

Bronces procedentes del yacimiento de El Saucedo (Talavera la Nueva, Toledo)

Ana M.^a López*

RESUMEN

El yacimiento de El Saucedo, en el término municipal de Talavera la Nueva, a unos 5 kilómetros de Talavera de la Reina, se halla cerca de la vía que unía Emerita Augusta con Cæsar Augusta. Tras varios años de investigaciones, hemos podido determinar su evolución histórica, la cual se concreta en tres fases de ocupación: la primera abarca desde finales del siglo I hasta finales del II; en la segunda se construyó una villa de corte palaciego (a finales del III – principios del IV), y la tercera, en la que la edificación existente sufrió una reforma para ser transformada en una basílica de culto cristiano a finales del siglo V – principios del VI. En este trabajo presentamos el conjunto de objetos de bronce procedentes de las excavaciones realizadas hasta la fecha en el yacimiento.

SUMMARY

The site of El Saucedo, in Talavera la Nueva, about 5 kilometres from Talavera de la Reina, is located near the way that linked Emerita Augusta and Cæsar Augusta. Some years after we have been able to determinate its historical development, which can be defined in three occupation stages: the first one covers from the end of the 1st century to the end of the 2nd; during the second one a palatial villa was built (end of 3rd century – beginning of the 4th), and the third one, when the existing building suffered some alterations in order to be converted into a Christian

basilica at the end of the 5th century – beginning of the 6th). In this paper we present the set of bronze items coming from the excavations carried out until now in this site.

INTRODUCCIÓN

El yacimiento de El Saucedo se encuentra situado en el término municipal de Talavera la Nueva, en la provincia de Toledo. Hemos podido documentar la existencia de tres fases de ocupación. Una **primera** (segunda mitad del siglo I – último cuarto del siglo II d. C.), de la que no se conservan restos arquitectónicos, pero sí materiales procedentes de un basurero. La **segunda** abarca desde finales del siglo III hasta principios del siglo IV, cuando se edificó en El Saucedo una villa palaciega. Es en este momento cuando se produjo el período de mayor esplendor de este tipo de asentamientos. Los grandes propietarios fueron abandonando las ciudades y asentándose en sus propiedades rurales, construyendo residencias verdaderamente lujosas y convirtiendo a las *villæ* en centros de la vida económica y social. A finales del siglo V y comienzos del VI d. C., comienza una **tercera** fase, con la remodelación de parte de las habitaciones de la villa y su transformación en una basílica de culto cristiano con una piscina bautismal de inmersión, siguiendo un proceso similar al de muchas otras villas, que fueron a parar a manos de la Iglesia debido a la proliferación del cristianismo. Mientras la basílica estuvo en funcionamiento se mantuvo la explotación de las tierras del *fundus* como sustento económico del templo. Finalmente, a principios del siglo VIII, el edificio sufrió un importante incendio que destruyó toda la

* Barrio Canedos, 4. 27267 Triabá (Castro de Riberas de Lea, Lugo).

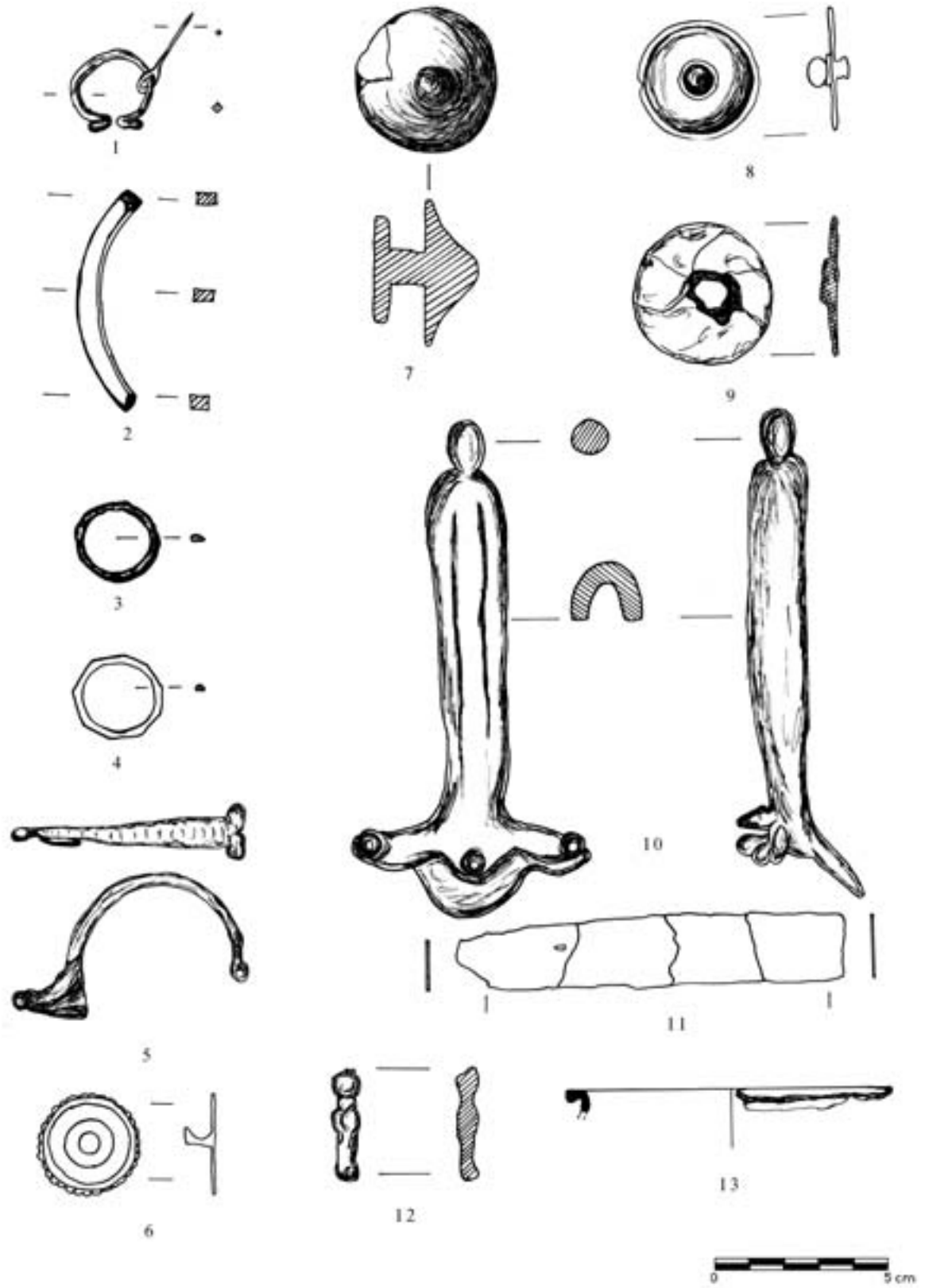


Fig. 1. Representación de las piezas de bronce procedentes de El Saucedo (1).

zona de almacenes, tras lo cual fue abandonado definitivamente¹.

En este artículo se recogen las piezas encontradas en las campañas de excavación realizadas en los años 1996, 2000 y 2001, aunque hay que señalar que faltan algunas: unas por haber sido ya objeto de estudio (CASTELO *et alii*, 1995) y otras debido a que están siendo estudiadas por el profesor Ángel Fuentes².

CATÁLOGO DE MATERIALES

1. N.º de inventario 30013. Fíbula tipo omega. El aro es de forma circular y sus extremos terminan en botones cónicos. Tanto el cuerpo como la aguja tienen una sección cuadrangular. Medidas: longitud de la aguja: 2,4 cm; grosor de la aguja: 0,1 cm; diámetro: 2,2 cm (fig. 1.1)³.
2. N.º de inventario 30014. Fragmento de pulsera formada por una varilla de sección cuadrangular. Medidas: anchura máxima: 0,6 cm; diámetro: 8,5 cm (fig. 1.2).
3. N.º de inventario 30019. Anillo de sección semicircular. Medidas: diámetro: 2,3 cm (fig. 1.3).
4. N.º de inventario 30021. Anillo poligonal de nueve lados. Medidas: diámetro: 2,5 cm (fig. 1.4).
5. N.º de inventario 30026. Fíbula de tipo *Aucissa*. Incompleta, le falta la aguja. Puente semicircular, con pie terminado en botón y cabeza con articulación de charnela. Medidas: longitud: 6,5 cm; altura: 4,2 cm (fig. 1.5).
6. N.º de inventario 30030. Cinta de bronce fundido. Presenta dos nervaduras longitudinales en una de sus caras, que dividen su superficie en tres bandas de similar anchura; cada una de ellas está calada por una hilera de perforaciones circulares en toda su longitud. La otra cara presenta un acabado tosco, sin limar las rebabas de las perforaciones. Actualmente está retorcido sobre sí mismo, formando una espiral, debido a la degradación sufrida por la pieza. Medidas: longitud: 8,83 cm; anchura máxima: 0,75 cm; grosor: 0,16 cm (fig. 3.1).
7. N.º de inventario 30033. Anillo sello, compuesto por un chatón circular, de sección plana, y un anillo de sección triangular, de bronce. En el chatón se inserta una plaquita circular de plata, con un motivo decorativo. Las malas condiciones de conservación impiden distinguir qué representa, si bien parece adivinarse una figura humana, de pie, en su parte central. Medidas: diámetro del anillo: 2,6 cm; diámetro del chatón: 1,8 cm; diámetro de la plaquita de plata: 1,38 cm (fig. 3.2).
8. N.º de inventario 30041. Anillo de sección rectangular. Medidas: diámetro: 2,06 cm (fig. 3.3).
9. N.º de inventario 30043. Alfiler de tocado (*acus*) compuesto por una varilla de sección circular, más ancho en su extremo superior, rematado en una cabeza bicónica. Presenta una decoración en su parte superior consistente en una espiral realizada a través de una línea incisa. Está fragmentado, faltándole la punta. Medidas: longitud: 9,43 cm; diámetro del extremo superior: 0,45 cm; diámetro del extremo inferior: 0,3 cm; longitud de la cabeza: 0,46 cm (fig. 3.5).
10. N.º de inventario 30047. Pinzas formadas por una plaquita de bronce, de sección rectangular, doblada sobre sí misma dejando un apéndice circular en el que iría una anilla, hoy perdida, que permitiría colgarla. Tiene una anilla móvil a modo de tope. Medidas: longitud: 6,06 cm; grosor: 0,15 cm (fig. 3.6).
11. N.º de inventario 30052. Pinzas formadas por una plaquita de bronce, de sección rectangular, doblada sobre sí misma dejando un apéndice circular. Medidas: longitud: 7,55 cm; grosor: 0,19 cm (fig. 3.7).
12. N.º de inventario 30053. Pinzas semejantes a las anteriores. Medidas: longitud: 6,5 cm; grosor: 0,17 cm (fig. 3.8).
13. N.º de inventario 30058. Anillo formado por una cinta muy fina de bronce de sección rectangular. Medidas: diámetro: 1,88 cm; grosor: 0,8 cm (fig. 3.4).
14. N.º de inventario 30046. Fragmento de hebilla rectangular. Se conserva íntegro uno de los lados verticales, de sección ovalada, en cuyo centro hay un rebaje rectangular para alojar la punta de la aguja; está decorada por una serie de líneas incisas paralelas. Los lados horizontales están prácticamente perdidos, conservándose tan solo

¹ Para mayor información sobre la villa de El Saucedo les remitimos a la bibliografía existente. Tras más de veinte años de investigaciones, los estudios publicados son muy numerosos, por lo que, para no hacer demasiado extensa esta lista, señalamos los trabajos más recientes en los que se dan cuenta de las últimas interpretaciones: AGUADO *et alii* (1999a, e. p. a y e. p. b), CASTELO *et alii* (e. p.), JIMÉNEZ *et alii* (e. p.).

² Se trata de un petral o botón de tres pasadores y un cuchillo tipo Simancas con su vaina.

³ Los dibujos han sido realizados por Celia Talens Alfonso.

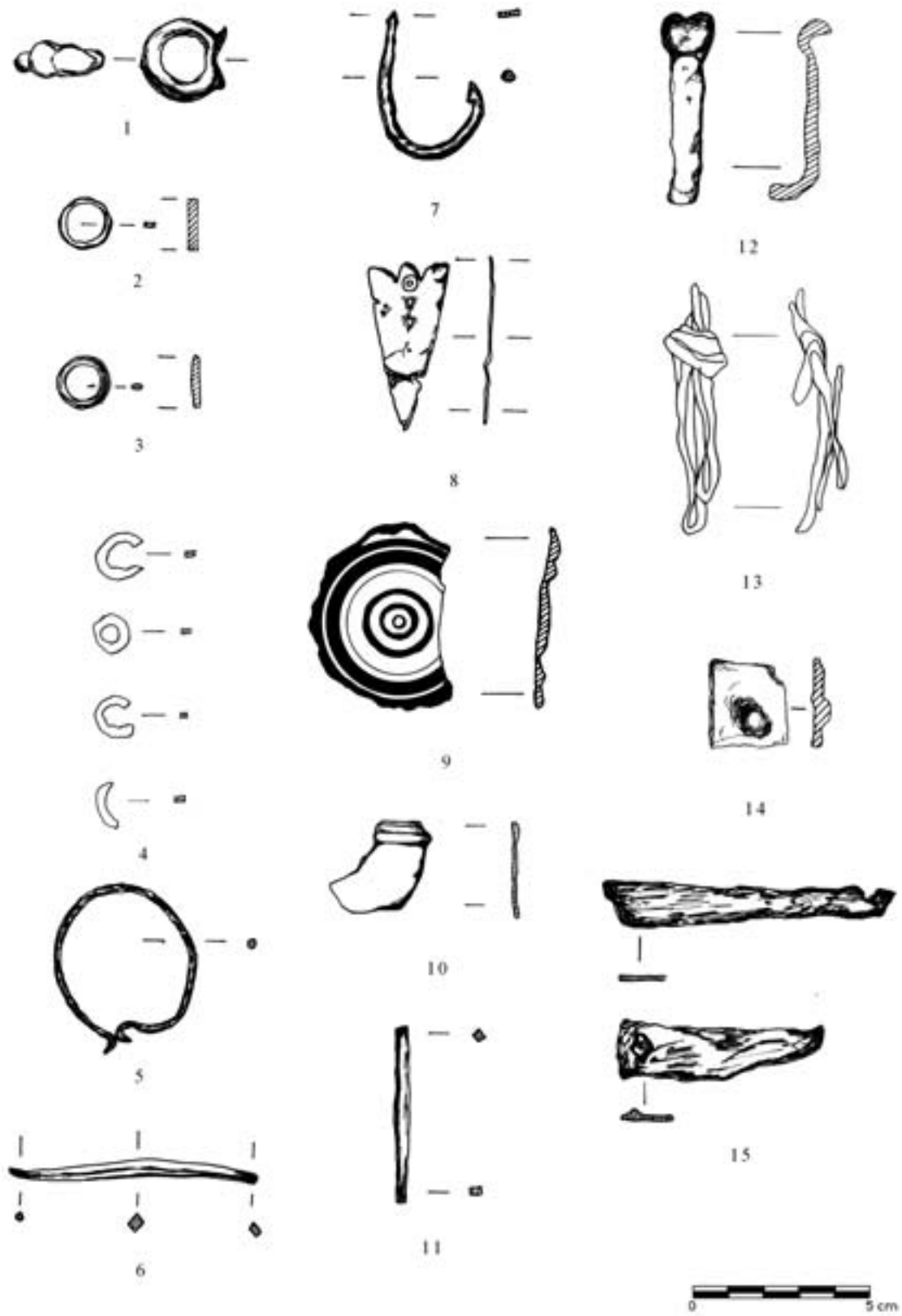


Fig. 2. Representación de las piezas de bronce procedentes de El Saucedo (II).

- el arranque de los mismos, de sección rectangular. Medidas: longitud máxima: 4,64 cm; anchura máxima: 1,57 cm; grosor: 0,76 cm (fig. 3.9).
15. N.º de inventario 30056. Hebilla de cinturón cuyo arco presenta sección en forma de D y, los extremos, circulares, están aplanados. En la parte superior de cada uno de dichos extremos se han realizado cuatro entalles paralelos, que les dan un aspecto de ruedas dentadas. Medidas: longitud: 4,9 cm; altura del arco: 42,3 cm (fig. 3.10).
 16. N.º de inventario 30003. Botón circular, plano, realizado sobre una fina lámina con decoración a base de tres círculos concéntricos y borde ondulado. En su parte posterior encontramos un remache como elemento de sujeción. Medidas: diámetro: 3,8 cm; grosor: 0,1 cm; longitud del remache: 0,7 cm; anchura del remache: 0,3 cm (fig. 1.6).
 17. N.º de inventario 30006. Botón de cabeza circular y umbo de sección cónica de lados cóncavos y punta redondeada, con vástago cilíndrico, rematado en un tope circular. Medidas: diámetro cabeza: 4 cm; diámetro del remache: 2,9 cm; grosor: 3 cm (fig. 1.7).
 18. N.º de inventario 30010. Botón de cabeza realizada en una fina plaquita circular decorada en su centro por una pequeña esferita en relieve; vástago cilíndrico y remate en un tope circular. Medidas: diámetro de la cabeza: 3,4 cm; grosor: 1,2 cm (fig. 1.8).
 19. N.º de inventario 30018. Botón de cabeza circular con el arranque de un remache en su parte posterior. Medidas: diámetro de la cabeza: 3,9 cm; grosor: 3 cm (fig. 1.9).
 20. N.º de inventario 30023. Pasador formado por una varilla de bronce. El extremo que se conserva es redondeado. En el cuerpo presenta dos engrosamientos irregulares, que dejan entre ellos un espacio de 0,4 cm. La pieza está incompleta, faltándole el remate superior. Medidas: longitud máxima: 3,1 cm; grosor máximo: 0,7 cm; grosor máximo del cuerpo: 0,4 cm (fig. 1.12).
 21. N.º de inventario 30036. Botón de bronce fundido de cabeza plana, circular, decorada a molde con un círculo formado por una línea de puntos, en cuyo interior está representada una rosácea central de nueve pétalos romboidales; los huecos triangulares que se forman entre los pétalos se decoran con un círculo. Pasador inferior anillado. Medidas: diámetro de la cabeza: 1,24 cm; grosor total: 0,43 cm (fig. 3.11).
 22. N.º de inventario 30055. «Osculatorio» de bronce fundido en una sola pieza. Consta de una anilla circular, de sección redonda, sin ningún tipo de decoración; de ella parte directamente el vástago, consistente en una varilla de sección circular, con un resalte en su centro en forma de prisma rectangular con sus lados facetados y, un remate decorativo en forma de paloma, con las alas plegadas. El cuerpo del animal, al igual que sucede con la anilla, arranca directamente de la varilla central y está representado de manera muy esquemática, presentando una serie de líneas incisas para indicar someramente las alas y el plumaje del dorso y de la cola. Medidas: longitud total: 10,63 cm; diámetro de la anilla: 2,68 cm; sección de la varilla: 0,38 cm (fig. 3.12).
 23. N.º de inventario 30004. Mango de pátera que remata en el extremo que iría unido al cuerpo del recipiente, en tres apéndices que aún conservan los remaches de unión. En el otro extremo, de perfil redondeado, presenta un remate de forma globular, de sección circular. La sección del mango tiene forma de U invertida. Medidas: longitud total: 13,8 cm; grosor del cuerpo central: 0,6 cm; anchura del cuerpo central: 2,3 cm; anchura de la parte inferior: 6,7 cm; grosor de la parte inferior: 0,4 cm (fig. 1.10).
 24. N.º de inventario 30022. Fragmento de labio y galbo de vasija. Medidas: grosor del labio: 0,4 cm; grosor del galbo: 0,1 cm; diámetro: 9 cm (fig. 1.13).
 25. N.º de inventario 30040. Mango de pátera, de lados curvos que se abren y ensanchan en ambos extremos. Presenta una decoración a base de dos molduras en sus dos lados en toda su longitud. El mango está roto y no ha conservado su extremo distal. Forma una sola pieza con el cuerpo, del que se conserva una pequeña parte: el labio engrosado, el cuello y el arranque del cuerpo, de forma globular. Medidas: longitud total: 14,6 cm; anchura en el extremo de unión: 4,7 cm; anchura en el centro: 2,38 cm; anchura en el extremo distal: 3,3 cm; diámetro reconstruido: 13,2 cm (fig. 3.13).
 26. N.º de inventario 30045. Fragmento de un recipiente de bronce del que solo se conserva el labio y el arranque del cuello. Lo conservado no nos permite reconocer la forma de la vasija. Medidas: diámetro reconstruido: 7,8 cm (fig. 3.14).
 27. N.º de inventario 30007. Anilla de suspensión circular con una zona aplanada para facilitar la

- soldadura con el objeto del que formara parte. Medidas: diámetro: 2,3 cm; grosor: 0,5 cm (fig. 2.1).
28. N.º de inventario 30011. Arete de bronce de sección rectangular. Medidas: diámetro: 1,4 cm; sección: 0,3 x 0,1 cm (fig. 2.2).
 29. N.º de inventario 30012. Arete de bronce de sección oval. Medidas: diámetro: 1,4 cm; sección: 0,2 x 0,1 cm (fig. 2.3).
 30. N.º de inventario 30017. Conjunto de cuatro aretes, de sección cuadrangular (fig. 2.4):
 - a. Fragmentado. Diámetro: 0,9 cm; sección: 0,3 x 0,1 cm.
 - b. Completo. Diámetro: 0,6 cm; sección: 0,2 x 0,1 cm.
 - c. Fragmentado. Diámetro: 0,7 cm; sección: 0,2 x 0,1 cm.
 - d. Fragmentado. Sección: 0,3 x 0,1 cm.
 31. N.º de inventario 30028. Anilla formada por una varilla muy fina, de sección circular, cuyos extremos rematan en sendos ganchos. Medidas: diámetro: 3,5 cm; grosor: 0,2 cm (fig. 2.5).
 32. N.º de inventario 30035. Argolla en forma de ocho. Medidas: longitud máxima: 5,5 cm; anchura máxima: 2,78 cm; grosor: 0,3 cm (fig. 3.15).
 33. N.º de inventario 30039. Argolla formada por una gruesa varilla doblada sobre sí misma. En los extremos, que no se llegan a tocar, no se aprecian restos de soldadura. Medidas: diámetro: 2,4 cm; grosor: 0,56 cm (fig. 3.16).
 34. N.º de inventario 30044. Varilla muy fina cuyos dos extremos se doblan sobre sí mismos formando pequeños ganchos. La sección de la varilla es circular y es más gruesa en su centro, desde donde se va afinando hacia sus extremos, siendo uno más fino que el otro. Actualmente está deformada pero seguramente se trata de una anilla de sujeción similar a la número 30028. Medidas: longitud total de la varilla: 9,85 cm; grosor en su centro: 0,23 cm; grosor gancho: 0,12 cm; grosor gancho: 0,15 cm (fig. 3.17).
 35. N.º de inventario 30049. Anilla de sección circular. Medidas: diámetro: 4,3 cm; diámetro de la sección: 0,65 cm (fig. 3.18).
 36. N.º de inventario 30051. Abrazadera formada por dos patillas de sección triangular con los extremos de forma circular y sección aplanada. Dichas extremidades están unidas por un remache de vástago circular. El remate superior en la zona de unión presenta tres molduras planas, separadas entre sí por entalles de perfil en V. Encima hay una anilla de sujeción de la que depende una argollita realizada, también, en bronce. Medidas: longitud: 4,32 cm; anchura máxima: 0,54 cm; diámetro de la argolla: 0,5 cm (fig. 3.21).
 37. N.º de inventario 30054. Anilla formada por una varilla de sección redondeada cuyos extremos están biselados para facilitar su ajuste. Hoy la anilla está abierta y no se conservan restos de soldadura. En uno de los lados se observa una acanaladura incisa que parte desde uno de los extremos de la varilla hasta aproximadamente los 2/3 de la misma. Medidas: diámetro: 37,2 cm; diámetro de la sección: 0,32 cm (fig. 3.19).
 38. N.º de inventario 30008. Punzón formado por una varilla de bronce, de sección cuadrangular en su parte central; se va afinando hacia sus extremos, en uno de los cuales mantiene la forma cuadrada en la sección, mientras que en el otro, adquiere una forma redondeada. Medidas: longitud máxima: 6,6 cm; anchura máxima: 0,4 cm; anchura mínima: 0,2 cm (fig. 2.6).
 39. N.º de inventario 30024. Anzuelo formado por una varilla, de sección circular, terminada en punta. El otro extremo está aplanado. Medidas: longitud máxima: 4,2 cm; grosor: 0,3 cm (fig. 2.7).
 40. N.º de inventario 30032. Punzón formado por una varilla de sección romboidal en uno de sus extremos y circular en la otra. Medidas: longitud máxima: 3,55 cm; grosor: 0,45 cm (fig. 3.22).
 41. N.º de inventario 30031. Pestillo de bronce formado por una plaquita rectangular, muy fina, con uno de los extremos redondeado. Presenta una muesca ultra-semicircular próxima a dicha extremidad, para ser encajada con otra pieza. El otro lado está fusionado con una pieza de hierro, tan deteriorada por la corrosión que resulta una masa informe y es imposible determinar ni su forma ni si originalmente formaban parte del mismo dispositivo. Medidas: longitud: 4,27 cm; anchura máxima de la plaquita de bronce: 1,63 cm; grosor: 0,1 cm (fig. 3.20).
 42. N.º de inventario 30002. Aplique formado por una plaquita de bronce de forma triangular, con dos escotaduras en su parte superior. Medidas: longitud máxima: 4,6 cm; anchura máxima: 2,1 cm; grosor: 0,09 cm (fig. 2.8).
 43. N.º de inventario 30005. Fragmento de un disco de bronce, cuya cara posterior es plana, mientras que la anterior presenta una decoración realizada a base de una serie de círculos concéntricos realizados a molde. Medidas: longitud máxima: 5 cm; anchura máxima: 3,5 cm; grosor: 0,4 cm (fig. 2.9).

44. N.º de inventario 30057. Aplique decorativo hecho a molde. A pesar de estar incompleto su forma parece indicar que lo que falta sería simétrico a lo conservado, teniendo forma de lingote metálico convexo. Solo se conserva uno de los ángulos del mismo y está rematado por un apéndice trilobular con un engrosamiento rectangular en su base decorado con dos líneas incisas. Un remate similar al anterior se encuentra situado justo encima, en el centro del lado mayor del «lingote», aunque en este caso el engrosamiento rectangular es liso. Además presenta una decoración punteada, formando líneas onduladas y volutas. En su centro, sobre dos molduras rectangulares superpuestas de tamaño decreciente, tiene un resalte en forma de prisma rectangular con su cara superior redondeada y decorada a base de molduras de sección triangular y semi-circular alternas. En su cara posterior tiene soldada una lámina del mismo material a modo de pasador. Medidas: longitud: 5,40 cm; anchura: 4,23 cm (fig. 3.23).
45. N.º de inventario 30001. Lámina con decoración incisa en uno de sus lados. Medidas: longitud máxima: 2,3 cm; anchura máxima: 2,3 cm; grosor: 0,1 cm (fig. 2.10).
46. N.º de inventario 30009. Varilla de sección cuadrangular, seccionada en sus extremos. Medidas: longitud máxima: 4,7 cm; grosor: 0,3 cm (fig. 2.11).
47. N.º de inventario 30015. Fragmento de un objeto formado por un vástago cuyos extremos se han doblado sobre sí mismos y presentan un perfil en S. Medidas: longitud máxima: 5,1 cm; anchura máxima: 1,5 cm; grosor: 0,4 cm (fig. 2.12).
48. N.º de inventario 30016. Objeto de uso indeterminado, formado por un haz de láminas estrechas, unidas en su parte superior por un nudo del propio material. Medidas: longitud máxima: 7 cm; grosor: 0,1 cm (fig. 2.13).
49. N.º de inventario 30020. Placa cuadrada con un remache en su parte central. Medidas: longitud máxima: 2,2 cm; anchura máxima: 2 cm; grosor: 0,3 cm (fig. 2.14).
50. N.º de inventario 30025. Tres fragmentos de láminas de bronce (fig. 2.15):
- Sección rectangular. Longitud: 7,9 cm; grosor: 0,1 cm.
 - Sección rectangular; posee un remache en uno de sus extremos. Longitud: 5,6 cm; grosor: 0,1 cm; remache: 0,7 x 0,1 cm.
 - Longitud: 3 cm; grosor: 0,3 cm.
51. N.º de inventario 30027. Placa de sección rectangular. Está rota y dividida en cuatro fragmentos. Medidas: longitud: 11 cm; anchura: 1,9 cm; grosor: 0,09 cm (fig. 1.11).
52. N.º de inventario 30029. Tres fragmentos de placas de bronce:
- Longitud: 5,7 cm; grosor: 0,2 cm.
 - Longitud: 4,7 cm; grosor: 0,2 cm.
 - Longitud: 3,1 cm; grosor: 0,2 cm.
53. N.º de inventario 30034. Plaquita triangular. Su forma es la de un triángulo isósceles; la parte inferior se ha recortado desde aproximadamente la mitad de su altura, dejando una tira de metal que se va estrechando hacia la base. El vértice superior está roto. Medidas: longitud máxima: 7,26 cm; anchura máxima: 1,67 cm; grosor: 0,05 cm (fig. 2.24).
54. N.º de inventario 30037. Fragmento de una placa de bronce de perfil convexo. Medidas: longitud máxima: 6,55 cm; anchura máxima: 2,69 cm; grosor: 0,35 cm (fig. 3.25).
55. N.º de inventario 30038. Varilla muy fina de sección circular; el extremo superior está roto y el inferior remata en punta. Medidas: longitud máxima: 7,18 cm; grosor en el extremo superior: 0,14 cm; grosor en la punta: 0,05 cm (fig. 3.26).
56. N.º de inventario 30042. Varilla de sección rectangular; en una de las caras, en su centro, se ha realizado una incisión longitudinal, de sección en V. Medidas: longitud: 5,14 cm; sección: 0,3 x 0,28 cm (fig. 3.27).
57. N.º de inventario 30048. Lengüeta muy fina de forma circular en cuya parte superior hay dos orificios de forma trapezoidal que están rotos por arriba. En su cara anterior hay un pequeño agujerito circular, que no llega a perforar la pieza, marcando el centro de la misma. Medidas: longitud total: 3,48 cm; diámetro: 2,93 cm; grosor: 0,06 cm (fig. 3.28).
58. N.º de inventario 30050. Plaquita de sección rectangular rota en sus extremos. Medidas: longitud: 4,08 cm; anchura máxima: 0,81 cm; grosor: 0,18 cm (fig. 3.29).

ESTUDIO DE LOS MATERIALES

A continuación abordamos el análisis de los objetos descritos en la sección anterior, los cuales se han clasificado en diferentes apartados, atendiendo a su funcionalidad.



Fig. 3. Piezas de bronce procedentes de El Saucedo.

Elementos de adorno y tocador (n.ºs 1 al 13)

Hemos de resaltar que este es el grupo más numeroso de piezas, lo que da idea de la importancia que el cuidado personal tenía en el mundo romano, si bien hemos de recordar que los objetos de adorno realizados en bronce serían los más humildes, frente a los realizados en metales más valiosos, como el oro y la plata⁴.

En primer lugar, destacan dentro de este conjunto las fíbulas. Estas tenían un doble destino: ornamental y funcional. Tenemos dos ejemplares pertenecientes a tipos distintos.

Las fíbulas en omega se caracterizan por tener un anillo abierto de sección cuadrangular o circular; sus extremos se abren hacia fuera y rematan en diversos tipos de botones. Su fabricación se realiza a partir de una varilla fusiforme, obtenida por fundición, que luego es trabajada a martillo para darle la forma definitiva (LABEAGA, 1999-2000). Este tipo de fíbula deriva de tipos prerromanos si bien se discute si su origen estuvo en Gran Bretaña, Escandinavia o en la Península Ibérica. Se encuentran, en general, por todo el Imperio y, en concreto, en *Hispania* tenemos numerosos ejemplares, por lo que solo citaremos algunos: Cáceres el Viejo (Cáceres) (SÁNCHEZ y SALAS, 1983); en la provincia de Álava: Iruña, Salbatierrabide, Castro de Oro y La Hoya (FARIÑA, 1967); Barcelona (RIPOLL, 2001); Quintanilla de la Cueva (Palencia) (FERNÁNDEZ IBÁÑEZ, 2000); en la provincia de León: Cacabelos, Priaranza de la Valduerna, La Corona de Quintanilla de Somoza, el Castro de Corporales (MAÑANES, 1983) y Astorga (FERNÁNDEZ LEÓN *et alii*, 1995); Lugo (RODRÍGUEZ COLMENERO *et alii*, 1995); Tiermes (ARGENTE *et alii*, 1984), *Conimbriga* (PONTE, 1973; ALARCÃO *et alii*, 1979), etc. Cronológicamente estas piezas tienen una perduración muy amplia, que abarca desde mediados del siglo II a. C. (como los ejemplares de Numancia) hasta la etapa visigoda.

Las fíbulas de tipo *Aucissa* se caracterizan por tener un arco semicircular, el pie y la mortaja cortos, terminando aquel en un botón, la aguja recta y la articulación en charnela. Su nombre lo reciben de la firma de uno de los talleres que más fabricaron este tipo de piezas, aunque se conservan los nombres de otros fabricantes, como Durnacus, Carinus, Iullius,

Marullus y Ursinus, entre otros. Durante su existencia, este tipo de fíbula sufre variaciones, pudiendo distinguirse tres variantes: A, B y C. El ejemplar que aquí estudiamos se encuadraría en el tipo A, que se caracteriza por tener un arco triangular y laminar; el pie forma un ángulo obtuso con respecto al arco; el botón del pie es achatado y la decoración del arco es sobria. Este tipo de fíbulas ha sido fechada en el siglo I d. C. y encontramos paralelos de la misma en *Conimbriga* (PONTE, 1973; ALARCÃO *et alii*, 1979).

Otros elementos de adorno de los que poseemos un gran número de ejemplares son las pulseras o brazaletes. Sin embargo, no existe una sistematización de estas piezas que nos permita atribuirlos a algún arquetipo en concreto. Se trata de piezas muy sencillas, realizadas en una cinta de bronce fundido. El número 2 del catálogo es un fragmento de brazalete sin ningún tipo de decoración. En cuanto a la número 6, la hemos incluido en este apartado interpretándola como una posible pulsera dadas sus características, aunque con ciertas reservas, ya que también podría tratarse de un elemento decorativo de algún mueble u otro objeto. El estado de conservación de la pieza no nos permite precisar más.

En el caso de los anillos nos encontramos ante una situación parecida en cuanto a la no existencia de tipologías establecidas. En la mayoría de los casos, estos materiales aparecen simplemente citados en las memorias de excavación, sin profundizar más en su estudio. En este trabajo presentamos cinco anillos. Tres de ellos (números 3, 8 y 13) son de factura muy sencilla; se trata de simples aros sin ningún tipo de decoración. El número 4 tiene forma poligonal de nueve lados. Los anillos de este tipo son menos frecuentes que los anteriores y generalmente suelen ser octogonales, como por ejemplo el hallado en la necrópolis hispano-visigoda del Camino de los Aflijidos de Alcalá de Henares (FERNÁNDEZ-GALIANO, 1976). Según PAPANIKOLA-BAKIRCHÍ (2003), estos anillos octogonales eran utilizados en las ceremonias de boda en la zona oriental del Imperio, ya que esta forma geométrica era el símbolo de la fertilidad. Un ejemplo lo tenemos en el anillo procedente de la necrópolis paleocristiana de Porto-Rafti (Ática-Mesogeia) de la tumba T-95, si bien en este caso se trata de un anillo de oro. Este tipo de anillos no ofrece una cronología clara.

En cuanto a los anillos sellos, son también muy abundantes y poseen una gran variedad de formas. Así encontramos unos que presentan el chatón también de bronce, y otros con un engaste que aloja un entalle de diversos materiales: metales preciosos (como en el

⁴ Como señala FUENTES (1990), la mayoría de los objetos destinados al adorno personal estarían realizados en estos metales preciosos, sobre todo en plata.

número 7 de nuestro catálogo), pasta vítrea, así como distintos tipos de piedras. No hemos podido encontrar un paralelo exacto de nuestra pieza que nos permita establecer una cronología concreta para ella.

Dentro de los objetos del adorno personal femenino, cabe destacar como piezas características los alfileres de tocado o *acus*. Generalmente se acepta que su finalidad principal era la de sujetar los cabellos, recibiendo entonces el nombre de *acus crinalis*, pero también se admite otras aplicaciones, como que sirvieran para separar los cabellos durante el peinado, llamándose en este caso *acus discriminialis*, para aplicar cosméticos o perfumes o como elemento de sujeción del vestido. Las excavaciones en la villa nos han proporcionado varios alfileres realizados en hueso (AGUADO *et alii*, 2000). Existe una tipología establecida por ÁVILA (1968) para los alfileres de bronce de *Conimbriga*. Nuestro ejemplar, el número 9, concuerda con el tipo B/III/2, que correspondería a los alfileres decorados con estrías en su parte terminal. Esta clasificación es solo tipológica y no refleja ninguna secuencia cronológica.

Como últimos elementos dentro de este apartado solo nos queda estudiar las pinzas (*volsellæ*). En El Saucedo hemos encontrado tres ejemplares en bronce (números 10, 11 y 12), además de otros en hierro (AGUADO *et alii*, 1999b). Las pinzas se utilizaban tanto en el campo de la higiene personal (para la depilación), como instrumental médico (BOROBIA, 1988). Dentro de la variedad de formas existentes, las piezas que aquí presentamos se encuadran dentro de las más sencillas: una pletina que se dobla sobre sí misma, dejando un apéndice circular en el que iría una anilla, que, en los casos que nos ocupan, no se han conservado. Dicha anilla permitiría colgarlas o engarzarlas a otros instrumentos. Una de ellas, la número 10, conserva un ajustador corredizo. Algunos autores apuntan que dicho ajustador controlaría la abertura de las pinzas para facilitar la extracción de pelos o cuerpos extraños. Borobia Melendo sugiere además la posibilidad de que la pinza con ajustador pudiera ser utilizada a modo de grapa en operaciones médico-quirúrgicas. Dado el contexto arqueológico en que fueron halladas, nos inclinamos a adscribir dichos instrumentos al ámbito higiénico, ya que no se han encontrado ningún tipo de instrumental médico. Pinzas como las encontradas en El Saucedo abundan en toda la geografía ibérica: Barcelona (RIPOLL, 2001), Paredes de la Nava (Palencia), Baelo (Bologna, Cádiz) (VV AA, 1990), *Conimbriga* (ALARCÃO *et alii*, 1979), entre otros.

Hebillas (n.ºs 14 y 15)

En época altoimperial las hebillas de cinturón formaban parte casi exclusivamente del atuendo militar. Sin embargo desde mediados del siglo IV en adelante cambia la moda en el vestir y empiezan a aparecer numerosos broches de cinturón (PALOL, 1990). Quien inició el estudio sistemático de los mismos fue también PALOL (1969) y, aunque se centró en las necrópolis del Duero, creó el punto de partida desde el que arrancan los trabajos posteriores sobre los hallazgos de piezas similares de toda *Hispania*. Presentamos aquí dos hebillas de cinturón, de formas muy sencillas, que se engancharían a la correa directamente, sin placa metálica de transición. El primero de ellos (el número 14) tiene forma rectangular. Es difícil adscribir este tipo de elementos a una cronología concreta, ya que pervive mucho en el tiempo y se encuentran tipos semejantes en época visigoda e incluso medieval (RIPOLL, 1986). Por lo que respecta a la número 15, encontramos un claro paralelo en *Conimbriga* (ALARCÃO *et alii*, 1979), en donde se encontraron varios ejemplares similares. En este caso los autores adscriben estas piezas a elementos del ajuar militar y los datan entre la primera mitad del siglo I y, al menos, la segunda mitad del II. Otros autores aluden a estas piezas sin asignarles una cronología (RIPOLL, 1986).

Botones y pasador (n.ºs 16 al 21)

En este apartado recogemos todas aquellas piezas de bronce cuya finalidad era unir elementos del vestido o del correa. ABASCAL (1993) estudió los objetos de bronce depositados en el Museo de Albacete y estableció una tipología para los botones. Lo mismo hizo CABALLERO (1974) con los hallazgos procedentes de la necrópolis de Fuentespreadas. Las piezas números 16, 18 y 19 corresponderían al tipo IIID de Caballero (botones de forma circular, de un solo pasador, sin calar, sin dientes ni umbo). Según Abascal Palazón, la segunda correspondería al tipo 2.1 (botones con cabeza lisa y pasador inferior circular), mientras que las otras dos concuerdan con el tipo 2.2 (con cabeza decorada y pasador inferior circular). La número 17 correspondería al grupo IIIC de Caballero (botones circulares, de un solo pasador, con umbo). La pieza número 20 se pertenece al grupo VI de Caballero y la 21 al tipo 1.6 de Abascal Palazón (botones de cabeza circular, con anilla inferior). Todas estas piezas son de cronología tardorromana,

aunque el grupo IIID de Caballero se mantendría en uso hasta época visigoda.

«Osculatorio» (n.º 22)

Con este nombre se ha venido denominando en España un tipo de útil cuya funcionalidad todavía no está clara. Fue FERNÁNDEZ GUERRA (1879) quien publicó por primera vez una de estas piezas, dándole este nombre al considerarla como un instrumento litúrgico para dar la paz durante la celebración de la eucaristía. Posteriormente, TARACENA (1926) se inclina por interpretarlos como *paces* usados por los sacerdotes para bendecir a los fieles. ÁLVAREZ (1929) rechazó las hipótesis anteriores y los interpretó como amuletos. En 1934, ALCALDE DEL RÍO (1934) apunta la posibilidad de que se trate de amuletos ligados al rito del matrimonio. MARTÍN BUENO (1975) los considera objetos de tocador, concretamente removedores de perfume. Esta idea es apoyada por ALONSO (1986-1987) y por FUENTES (1986-1987), si bien ambos autores discrepan en cuanto a cuál sería la parte activa del útil: la anilla para la primera, el remate para el segundo. Finalmente REGUERAS (1990) habla de un posible uso como rucos votivos. El debate sigue abierto. En cuanto a su cronología, los ejemplares de bronce habría que fecharlos entre los siglos IV al VII d. C., si bien hay algunos ejemplares realizados en otros materiales, vidrio o hueso, que se datan en época altoimperial.

Vajilla metálica (n.ºs 23 al 26)

Hay cuatro piezas pertenecientes a una vajilla metálica: dos mangos de pátera y dos bordes de recipientes sin determinar. Los hallazgos de recipientes de bronce son muy numerosos, lo cual indica la importancia que tuvieron dentro del utillaje doméstico y ha permitido que este tipo de piezas hayan sido bien estudiadas. PALOL (1970) estableció una tipología que fue matizada por CABALLERO (1985). Los dos fragmentos de recipientes que estudiamos, números 24 y 26, son tan reducidos que no nos permiten identificar a qué tipo de vasijas pertenecían, puesto que solo se conservan el labio y el arranque del cuello. En cuanto a los mangos de pátera, pertenecerían al tipo 6 dentro de la tipología de Palol y, más concretamente, la número 25 se incluiría en el tipo VIB de Caballero. La funcionalidad de estas páteras no está clara; en algunos casos se han rela-

cionado con un uso litúrgico, pero no se sabe con seguridad a qué tipo de ceremonia estarían vinculadas. Para unos podrían asociarse al sacramento del bautismo o de la comunión; para otros a los actos litúrgicos de diáconos o subdiáconos (AGUAROD y MOSTALAC, 1998).

Aros, anillas y abrazadera (n.ºs 27 al 37)

Hemos encontrado una gran variedad de anillas y aros en la villa de El Saucedo. El uso que podría hacerse de ellas abarca un amplio abanico de posibilidades, difíciles de determinar, lo que explicaría la amplia diversidad morfológica que hemos encontrado. El número 27 sería una anilla de suspensión que formaría parte, mediante soldadura, de algún objeto que no podemos precisar. El resto de anillas y aretes (n.ºs 28, 29, 30, 32, 33, 35 y 37) podrían haber formado parte de cadenas, haber sido utilizadas como argollas de suspensión, etc. CABALLERO (1974) apunta la posibilidad de que formaran parte de atalajes de caballo y que, junto con las piezas del grupo VI, formasen un tipo de cierre entre correas que necesitasen un desabrochado fácil y mantuviesen una cierta tensión entre ellas. Queremos señalar las anillas números 31 y 34, formadas por unas varillas muy finas cuyos extremos rematan en ganchos que permiten su cierre al engancharse el uno con el otro. Debido a lo endeble de las mismas, suponemos que solamente podrían usarse como elementos de aprehensión de algún objeto u objetos que no las sometieran a ningún tipo de presión. No hemos encontrado ningún paralelo para estas piezas. Finalmente, el número 36 corresponde a una abrazadera que serviría para conectar algún tipo de correa, a la que iría unida mediante el remache existente en su extremo, con otros elementos.

Útiles (n.ºs 38 al 40)

Dentro de este apartado podemos señalar la existencia de dos punzones, cuyos números de inventario son el 38 y 40 respectivamente. Ambos tienen una sección cuadrangular en el extremo que iría enmangado y una sección redondeada en la zona útil de la pieza. En el yacimiento ya se había documentado la existencia de actividades relacionadas con la carpintería, herrería y albañilería (AGUADO MOLINA *et alii*, 1999b), a través de diversos útiles de hierro, entre los que se encontraban otros dos punzones. Este

hecho se repite en el caso de los anzuelos, ya que se han encontrado uno de hierro y el de bronce que presentamos aquí (n.º 39).

Cerradura (n.º 41)

Pasador a modo de cerrojo. La plaquita que lo conforma es demasiado frágil para cerrar puertas o ventanas, por lo que posiblemente estaría asociado a algún tipo de mobiliario o cajita. Un ejemplar similar a este, aunque de mejor factura y acabado, lo encontramos en Lugo (RODRÍGUEZ COLMENERO *et alii*, 1995: 164).

Appliques (n.ºs 42 al 44)

En esta sección presentamos tres elementos que aparecen decorados y que no parecen tener otra utilidad que la de ser meros adornos. Dadas sus características, los números 42 y 43 podrían haber formado parte de algún tipo de mueble o similar, mientras que la pieza 44, al tener un pasador en la parte posterior, nos indica que iría sujeto a una correa o cinturón.

Indeterminados (n.ºs 45 al 58)

En este último grupo englobamos aquellas piezas que por su grado de fragmentación no podemos identificar de ninguna manera. Se trata de una serie de varillas, placas y láminas de tamaños, grosores y formas variados.

CONCLUSIONES

Después del estudio pormenorizado de todas las piezas, cabe señalar, en primer lugar, que el número de hallazgos de este material es exiguo en comparación con otro tipo de materiales encontrados en la villa. Este hecho no es un caso aislado y se repite en otros yacimientos debido a la reutilización que habitualmente se hacía de este metal cuando los objetos estaban ya amortizados. De hecho existían talleres ambulantes de lañadores y caldereros que a su paso por villas y aldeas compraban utensilios desechados y arreglaban los estropeados.

Todos los objetos encontrados son de pequeño tamaño y pertenecientes al ámbito doméstico. Llama la atención que el conjunto de objetos más numeroso

sea el destinado al adorno y aseo personal. Se trata además de artículos de manufactura sencilla, que no requieren de grandes recursos técnicos.

La mayor parte de los materiales que presentamos son de cronología tardorromana (siglos IV-VI). Dos de las piezas pueden ser datadas en el siglo I, la fíbula *Aucissa* y la hebilla número 15. Ambas piezas proceden de basureros, uno bajo la cabecera de la basílica y otro detrás de ella.

El estudio microespacial de distribución de los objetos de bronce en toda el área excavada no aporta ningún dato relevante, ya que aparecen dispersos por toda la superficie del mismo; con la salvedad de los objetos que hemos clasificado como de adorno e higiene personal, el 38,46% ha aparecido en el basurero documentado detrás de la cabecera de la basílica. Por otra parte, si excluimos de este grupo los objetos de aseo y nos centramos exclusivamente en los elementos de adorno, el porcentaje es aún más significativo, ya que estamos hablando entonces de un 50%.

BIBLIOGRAFÍA

- ABASCAL PALAZÓN, J. M. (1993). *Bronces antiguos del Museo de Albacete*. Albacete.
- AGUADO MOLINA, M., *et alii* (1999a). El yacimiento arqueológico de El Saucedo (Talavera la Nueva, Toledo): balance y perspectivas. *Cuadernos de Prehistoria y Arqueología de la Universidad Autónoma de Madrid* 25 (2), pp. 193-250. Madrid.
- AGUADO MOLINA, M., *et alii* (1999b). Las actividades económicas en la villa de El Saucedo. Estudio de los materiales de hierro. *Actas del XXIV Congreso Nacional de Arqueología*, vol. 4, pp. 417-433. Instituto de Patrimonio Histórico. Murcia.
- AGUADO MOLINA, M., *et alii* (2000). Los materiales de hueso trabajado de la villa romana de El Saucedo (Talavera la Nueva, Toledo). *Actas do 3.º Congresso de Arqueología Peninsular*, vol. 6, pp. 345-60. Oporto.
- AGUADO MOLINA, M., *et alii* (e. p. a). El Saucedo: una propuesta de gestión del patrimonio en el ámbito rural. *Actas de las Jornadas de Arqueología Romana de Talavera (Talavera de la Reina, 2000)*.
- AGUADO MOLINA, M., *et alii* (e. p. b). El Saucedo (Talavera la Nueva, Toledo). Un asentamiento rural romano en los límites de la Lusitania. *Revista Arqueología del Siglo XXI* 265 (2003).
- AGUAROD OTAL, C., y MOSTALAC CARRILLO, A.

- (1998). *La arqueología de Zaragoza en la Antigüedad tardía*. Zaragoza.
- ALARCÃO, J., et alii (1979). *Fouilles de Conímbriga. VII. Trouvailles diverses. Conclusions générales*. París.
- ALCALDE DEL RÍO, H. (1934). Varios objetos de los primeros tiempos del cristianismo en la Península. *Anuario del Cuerpo Facultativo de Archivos, Bibliotecas y Museos*, t. I.
- ALONSO SÁNCHEZ, M.^a A. (1986-87). Los «osculatorios»: todavía algo más. *Cuadernos de Prehistoria y Arqueología 13-14. Homenaje al Prof. Gratiano Nieto*, vol. II, pp. 107-120.
- ÁLVAREZ OSORIO, F. (1929). *¿Amuletos?, conocidos como «osculatorios» romano-cristianos de bronce hallados en España*. Tipografía de Archivos. Madrid.
- ARGENTE OLIVER et alii (1984). Tiermes II. Campañas de 1989-1990. Excavaciones realizadas en la ciudad romana y en la necrópolis medieval. *Excavaciones Arqueológicas en España 128*. Madrid.
- ÁVILA FRANÇA, E. (1968). Alfileres de tocado romano de Conímbriga. *Conímbriga VII*, pp. 1-25.
- BOROBIA MELENDO, E. L. (1988). *Instrumental médico-quirúrgico en la Hispania romana*. Impresos Numancia. Madrid.
- CABALLERO ZOREDA, L. (1974). La necrópolis tardorromana de Fuentespreadas (Zamora). Un asentamiento en el valle del Duero. *Excavaciones Arqueológicas en España 80*. Madrid.
- CABALLERO ZOREDA, L. (1985). Hallazgo de un conjunto tardorromano en la calle sur de Getafe (Madrid). *Boletín del Museo Arqueológico Nacional III (1)*, pp. 97-127.
- CASTELO RUANO, R., et alii (1995). Apliques de asa de *situlae* con decoración antropomorfa procedentes de la villa romana de El Saucedo (Talavera la Nueva, Toledo). *Cuadernos de Prehistoria y Arqueología de la Universidad Autónoma de Madrid 22*, pp. 125-164. Madrid.
- CASTELO RUANO, R., et alii (e. p.). Novedades en la interpretación arquitectónica de la villa bajoimperial de El Saucedo (Talavera la Nueva) y su reconstrucción virtual. *Homenaje al Dr. D. Emerterio Cuadrado Díaz. Anales de Prehistoria de la Universidad de Murcia (2003)*.
- FARIÑA, J. (1967). Fíbulas en el país vasco-navarro. *Estudios de Arqueología Alavesa II*, pp. 195-219.
- FERNÁNDEZ GUERRA, A. (1879). Monumentos cristianos antiquísimos e inéditos. *La Ilustración Católica 39 (21 de abril)*.
- FERNÁNDEZ IBÁÑEZ, C. (2000). Los objetos de metal. *La villa romana de Quintanilla de la Cueva (Palencia). Memoria de las excavaciones (1970-1981)*, pp. 179-192. Salamanca.
- FERNÁNDEZ LEÓN, J., et alii (coords.) (1995). *Astures*. Catálogo de la exposición. Avilés.
- FERNÁNDEZ-GALIANO RUIZ, D. (1976). Excavaciones en la necrópolis hispano-visigoda del Camino de los Afligidos (Alcalá de Henares). *Noticiario Arqueológico Hispánico*, 4, pp. 5-71.
- FUENTES DOMÍNGUEZ, A. (1986-1987). Sobre los denominados «osculatorios»: a propósito de dos ejemplares conquenses. *Cuadernos de Prehistoria y Arqueología 13-14. Homenaje al Prof. Gratiano Nieto*, vol. II, pp. 205-217.
- FUENTES DOMÍNGUEZ, A. (1990). Los bronce bajoimperiales en Hispania. En VV AA. *Los bronce romanos en España*. Catálogo de la exposición, pp. 117-135. Madrid.
- JIMÉNEZ, O., et alii (e. p.). Últimos hallazgos en el yacimiento de El Saucedo (Talavera la Nueva, Toledo). *Actas de las Jornadas de Arqueología Romana de Talavera (Talavera de la Reina, 2000)*.
- LABEAGA MENDIOLA, J. C. (1999-2000). La Custodia, Viana, Vareia de los Berones. *Trabajos de Arqueología Navarra 14*.
- MAÑANES, T. (1983). Bronces romanos en la provincia de León. En *Homenaje al profesor Martín Almagro Basch*, III, pp. 399-410. Madrid.
- MARTÍN BUENO, M. A. (1975). Dos osculatorios procedentes de *Bibbilis* (Calatayud). *Pyrenæ II*, pp. 161-164.
- PALOL, P. de (1969). La necrópolis de San Miguel del Arroyo y los broches hispanorromanos del siglo IV. *Boletín de Seminarios de Estudios de Arte y Arqueología xxxiv-xxxv*, pp. 93-161. Valladolid.
- PALOL, P. de (1970). Necrópolis hispanorromana del siglo IV en el valle del Duero. III. Los vasos y recipientes de bronce. *Boletín del Seminario de Estudios de Arte y Arqueología de Valladolid xxxvi*, pp. 205-236. Valladolid.
- PALOL, P. de (1990). Bronces cristianos de época romana y visigoda en España. En VV AA. *Los bronce romanos en España*. Catálogo de la exposición, pp. 137-152. Madrid.
- PAPANIKOLA-BAKIRCHÍ, D. (2003). Matrimonio, maternidad e hijos. *Aspectos de la vida cotidiana en Bizancio*. Ministerio de Cultura. Madrid.
- PONTE, M. Salete da (1973). Fíbulas pré-romanas e romanas de Conímbriga. *Conímbriga XII*, pp. 159-197.
- REGUERAS GRANDE, F. (1990). ¿Osculatorios, removeedores de perfumes, «ruecas votivas»? sobre una

- nueva pieza hallada en Villafuerte (Valladolid) y algunas reflexiones en torno a este tipo de útiles. *Numantia, Investigaciones Arqueológicas en Castilla León III*, pp. 175-194.
- RIPOLL, G. (1986). Bronces romanos, visigodos y medievales en el MAN. *Boletín del Museo Arqueológico Nacional IV (1)*. Madrid.
- RIPOLL, G. (2001). Objetos de indumentaria personal en Barcino (siglos IV-VII). *De Barcino a Barcino (ss. I-VII)*. En BELTRÁN DE HEREDIA, J. (dir.). *Los restos arqueológicos de la plaza del Rey de Barcelona*, pp. 214-229.
- RODRÍGUEZ COLMENERO, A., et alii (1995). *Lucus Augusti, urbs romana. Los orígenes de la ciudad de Lugo*. Catálogo de la exposición. Ayuntamiento de Lugo.
- SÁNCHEZ ABAL, J. L., y SALAS MARTÍN, J. (1983). Tipos de fíbulas procedentes del campamento romano de Cáceres el Viejo. En *Homenaje al profesor Martín Almagro Basch*, III, pp. 389-397. Madrid.
- TARACENA, B. (1926). Excavaciones en diversos lugares de la provincia de Soria. *Memorias de la Junta Superior de Excavaciones y Antigüedades* 76. Madrid.
- VV AA (1990). *Los bronce romanos en España*. Catálogo de la exposición. Madrid.