

# Seis sellos sobre vasos de cerámica engobada romana procedentes de Huesca\*

Borja Díaz Ariño\*\* – Julia Justes Floría\*\*\* – Josefina Pérez-Arantegui\*\*\*\*

**Resumen** En esta breve nota se presentan seis vasos de cerámica engobada romana procedentes de Huesca sellados con el nombre del artesano.

**Palabras clave** Inscripciones sobre cerámica. Cerámica engobada. Huesca. Hispania romana.

**Abstract** This short text presents six Roman slipware vases from Huesca stamped with the potter's name.

**Keywords** Inscriptions on pottery. Slipware. Huesca. Hispania (Roman Spain).

## INTRODUCCIÓN

El descubrimiento de un voluminoso conjunto de piezas de cerámica correspondientes a un testar de época romana, reutilizadas como material de relleno en labores de aterrazamiento de un terreno agrícola en las inmediaciones de la ermita de Santa María de Jara, que procedían, a su vez, del vaciado de un solar ubicado en la calle Pedro Sopena de Huesca, han puesto de manifiesto la existencia de un centro alfarero activo en el siglo I d. n. e. del que hasta la fecha no teníamos ninguna evidencia (Justes y Calvo, 2013).

Este complejo alfarero elaboró cerámicas engobadas destinadas al servicio de mesa, entre las que destaca una serie de jarras de reducidas dimensiones y cuidada factura con pequeños apliques figurados con representaciones de caras realizadas a molde, así como cerámicas comunes oxidantes y reductoras (Mínguez, 2014: 129-132 y 144-151; *idem* [e. p.]).

El reciente descubrimiento en excavaciones realizadas en la avenida de Monreal, no muy lejos de la calle Pedro Sopena, de varios fragmentos de un molde de cerámica seguramente procedente de los talleres del famoso alfarero calagurritano G. Valerio Verdulo sugiere la posibilidad de que en ese lugar se elaboraran también vasos de paredes finas (Mínguez, 2018; Justes y Varas, 2020), a la par que refuerza la idea de que en el suburbio occidental del *municipium victrix Osca* se localizaba durante el siglo I d. n. e. un barrio artesanal en el que habrían desarrollado su actividad uno o varios alfareros, cuyas producciones estarían destinadas a abastecer no solo a la ciudad, sino también a otras localidades del entorno más o menos próximo (Beltrán, 2024: 27-28).

La aparición durante el siglo I d. n. e. de barrios artesanales dedicados a la producción alfarera en los suburbios de algunas de las principales ciudades del

---

\* Este trabajo ha sido realizado en el marco del proyecto «Del Ebro al Rubicón. La cultura escrita de la Hispania Citerior en el contexto del Mediterráneo noroccidental (III a. n. e. - III d. n. e.)», financiado por el Ministerio de Ciencia e Innovación y el grupo de investigación Hiberus de la Universidad de Zaragoza / Gobierno de Aragón. Quisiéramos mostrar nuestro agradecimiento al Museo de Huesca por las facilidades prestadas para la realización de este estudio, en particular a la restauradora M.<sup>a</sup> José Arbués Gracia.

Los análisis se financiaron con cargo al proyecto E29\_23R del Gobierno de Aragón. Agradecemos el uso del equipamiento de ICP-OES del Servicio General de Apoyo a la Investigación (SAI) de la Universidad de Zaragoza.

\*\* Instituto de Patrimonio y Humanidades (IPH). Universidad de Zaragoza. [bdiaz@unizar.es](mailto:bdiaz@unizar.es)

\*\*\* Arqueóloga profesional. Instituto de Estudios Altoaragoneses (IEA). [juliajustes@hotmail.com](mailto:juliajustes@hotmail.com)

\*\*\*\* Josefina Pérez-Arantegui. Instituto Universidad de Ciencias Ambientales (IUCA). Universidad de Zaragoza. [jparante@unizar.es](mailto:jparante@unizar.es)

valle medio del Ebro es un interesante fenómeno que recientes investigaciones han empezado a poner de manifiesto.

El caso mejor conocido por el momento quizás sea el de *Caesar Augusta* (Zaragoza), en cuyo suburbio occidental, ubicado en el actual barrio de San Pablo, se ha documentado una intensa actividad artesanal orientada principalmente a la producción de cerámicas engobadas, así como comunes oxidantes y reductoras (Aguarod *et alii*, 1999; Aguarod, 2014, y 2017: 26-28) y quizás también, en menor medida, de *terra sigillata* (Cantos y Sáenz, 2007). La actividad del complejo cesaraugustano parece que fue limitada en el tiempo, ya que, a partir del siglo II d. n. e., ese lugar fue ocupado progresivamente por una de las principales necrópolis de la ciudad (Galve, 2008).

También contamos con evidencias de uno o varios talleres alfareros activos entre los siglos I y II d. n. e. en los suburbios de *Calagurris* (Calahorra), que, como en los casos oscense y cesaraugustano, estaban especializados en la producción tanto de cerámicas engobadas para los servicios de mesa como de comunes oxidantes y reductoras destinadas al almacenaje o a la cocina, además de paredes finas (Cinca, 2014; Aguarod, 2017: 24). Por su parte, en *Turiaso* (Tarazona) existen evidencias de un taller alfarero activo al menos en la segunda mitad del siglo I d. n. e., que, al igual que los anteriores, produjo cerámicas engobadas y comunes, así como cerámicas pintadas de tradición indígena, paredes finas y lucernas (Aguarod y Amaré, 1987; Mínguez, 1991: 98-99).

La constatación de la existencia de un centro alfarero romano en Huesca ha animado a revisar los materiales recuperados en otras excavaciones realizadas en el casco antiguo de la ciudad con objeto de encontrar nuevas evidencias sobre aquel. Esta labor ha permitido localizar seis vasos de cerámica engobada cuyas características macroscópicas sugerían la posibilidad de que hubieran sido realizados por el mismo taller que había elaborado los materiales del testar recuperado en el entorno de la ermita de Jara. Lo novedoso de estas piezas es que todas ellas presentan un sello con el nombre del productor.

Se trata de piezas de singular interés, ya que, a diferencia de lo que sucede con otras producciones de cerámica de mesa, como la *terra sigillata* o la de paredes finas, es inhabitual que los vasos de cerámica común —con o sin engobe— presenten sellos o firmas con el nombre del productor. De hecho, en el valle medio del Ebro solo conocíamos con anterioridad un único sello sobre cerámica engobada procedente de Tarazona (Aguarod, 1984: 98-100; Mínguez, 1991:

99). En el caso de las cerámicas de almacenaje, en especial las tinajas de medianas y grandes dimensiones, la práctica de sellar las piezas resulta un poco más habitual, aunque las evidencias de que disponemos en el territorio aragonés o sus inmediaciones tampoco son muy numerosas (Aguilera y Díaz, 2020).

### Los sellos

1. Dos fragmentos pertenecientes al fondo de un cuenco de cerámica engobada de color marrón rojizo. El diámetro del pie mide 5,2 centímetros. Fueron recuperados en las excavaciones realizadas en los años ochenta del siglo pasado en el solar de la Diputación Provincial de Huesca en un nivel fechado en época de Nerón e identificados de manera preliminar como *terra sigillata* itálica (Aguilera y Paz, 1987: 64 y 83). Se conservan en el Museo de Huesca (NIG 9393).

El sello se localiza en el interior de la pieza y mide 1,2 × 1,5 cm. El texto consta de seis letras dispuestas en dos líneas. Las letras miden 0,5 centímetros.

Lectura: *Auc / tus*.

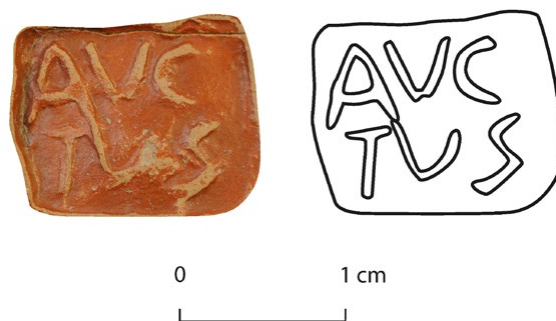


Fig. 1. Sello n.º 1, procedente del solar de la Diputación Provincial de Huesca.

2. Fragmento correspondiente al fondo de un cuenco de cerámica engobada de color marrón rojizo. El diámetro del pie mide 5,3 centímetros. Procede de las excavaciones realizadas en 2014 en un solar ubicado en la calle Vidal de Canellas, n.º 3 (Justes y Varas, 2020). Se conserva en el Museo de Huesca (NIG 11509).

El sello se localiza en el interior, se conserva incompleto como consecuencia de la fractura de la pieza y mide 1,2 × 1,5 centímetros. El texto consta de seis letras dispuestas en dos líneas. La fractura afecta a la primera letra de la primera línea, de la que se conserva solo parte de su segundo trazo oblicuo. Las letras miden 0,5 centímetros.

Lectura: *Auc / tus*.

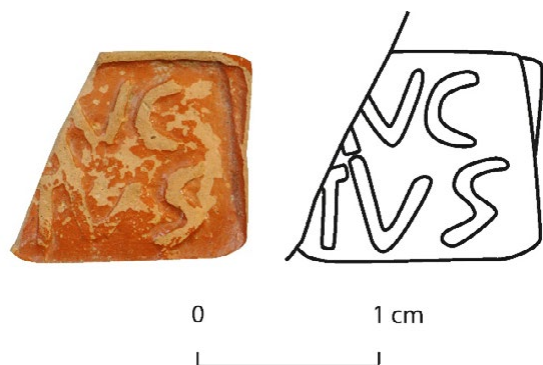


Fig. 2. Sello n.º 2, procedente de la calle Vidal de Canellas (Huesca).

3. Fragmento correspondiente al fondo de un cuenco de cerámica engobada de color marrón rojizo. El diámetro del pie mide 5,2 centímetros. Procede de las excavaciones realizadas en el año 2000 en un solar ubicado entre las calles Joaquín Costa y Pedro IV (cf. Rey *et alii*, 2000). Se conserva en el Museo de Huesca (NIG 8884).

El sello se localiza en el interior y mide 1,2 × 1,4 centímetros. El texto consta de seis letras dispuestas en dos líneas. La tercera letra de la primera línea se lee con dificultad, probablemente como consecuencia del desgaste de la matriz con la que se realizó la estampación. Las letras miden 0,5 centímetros.

Lectura: *Au'c / tus*.

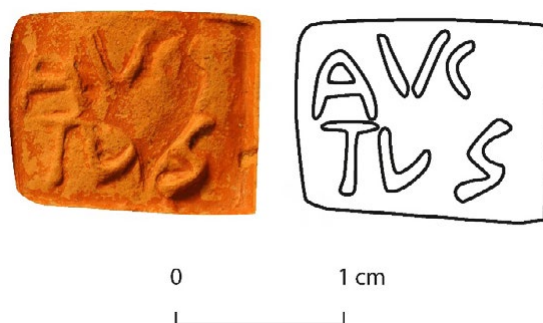


Fig. 3. Sello n.º 3, procedente de las calles Joaquín Costa y Pedro IV (Huesca).

4. Fragmento correspondiente al fondo de un cuenco de cerámica engobada de color gris parduzco. El diámetro del pie mide 5,5 centímetros. Procede de las excavaciones realizadas en 2017 en un solar ubicado en la avenida de Monreal, n.º 1 (Justes y Varas, 2020: 328-331). Se conserva en el Museo de Huesca (NIG 13731).

El sello se localiza en el interior y mide 1,2 × 1,5 centímetros. El texto consta de seis letras dispuestas en dos líneas. Las letras miden 0,5 centímetros.

Lectura: *Au'c / tus*.

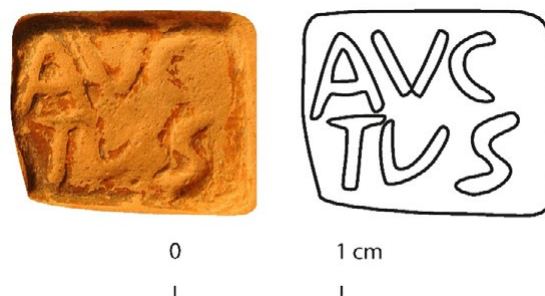


Fig. 4. Sello n.º 4, procedente de la avenida de Monreal (Huesca).

5. Fragmento correspondiente al fondo de un cuenco de cerámica engobada de color marrón rojizo. No conserva restos del pie, el fragmento mide 3,6 × 3 × 0,4 centímetros. En el exterior se observan una serie de trazos incisos, quizás destinados a facilitar la identificación del vaso por su propietario. Procede de las excavaciones realizadas en 2014 en un solar ubicado entre la plaza de los Fueros y la calle Castilla (Justes y Royo, 2016: 763). Se conserva en el Museo de Huesca (NIG 13634).

El sello se localiza en el interior y mide 0,8 × 1,2 centímetros. El texto consta de seis letras dispuestas en dos líneas, está muy desgastado pero su lectura no ofrece dudas. Las dos primeras letras de la primera línea están unidas en nexo. Las letras miden 0,4 centímetros.

Lectura: *'Au'c / tus*.

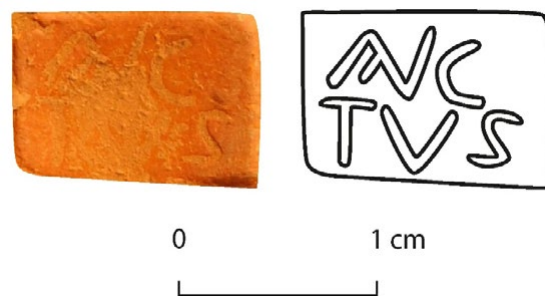


Fig. 5. Sello n.º 5, procedente de la plaza de los Fueros (Huesca).

6. Fragmento correspondiente al fondo de un cuenco de cerámica engobada de color gris muy oscuro. El diámetro del pie mide 4,9 centímetros. Procede de las excavaciones realizadas en 2005 en un solar ubicado en la plaza de la Catedral, n.º 3 (antiguo convento de las Siervas de María). Se conserva en el Museo de Huesca (NIG 13633).

El sello se localiza en el interior y mide 0,8 × 1,2 centímetros. El texto consta de seis letras dispuestas en dos líneas. Las dos primeras letras de la primera línea están unidas en nexo. Las letras miden 0,4 centímetros.

Lectura: *'Au'c / tus*.



Fig. 6. Sello n.º 6, procedente de la plaza de la Catedral (Huesca).

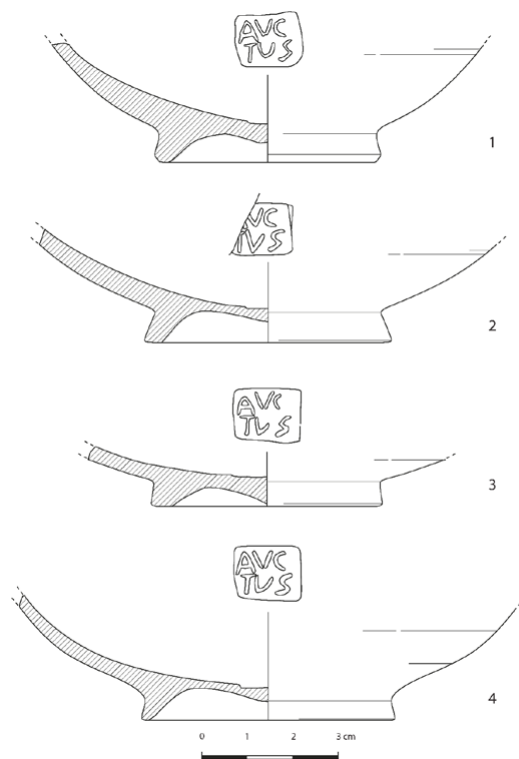


Fig. 7. Sellos 1-4, sobre vasos de cerámica engobada procedentes de Huesca.

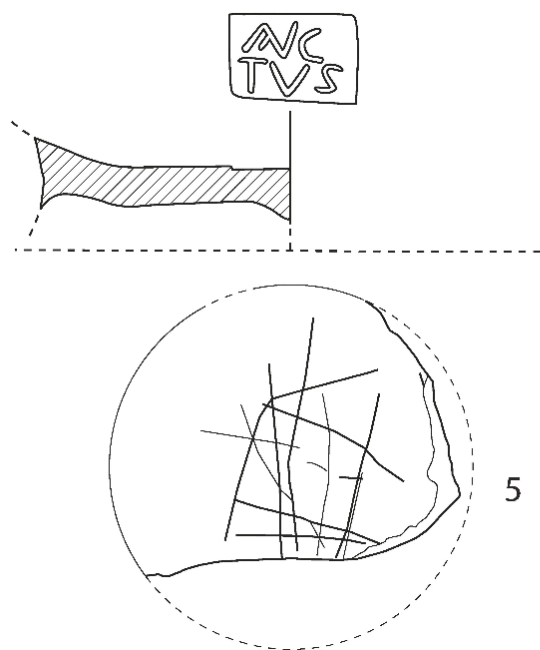
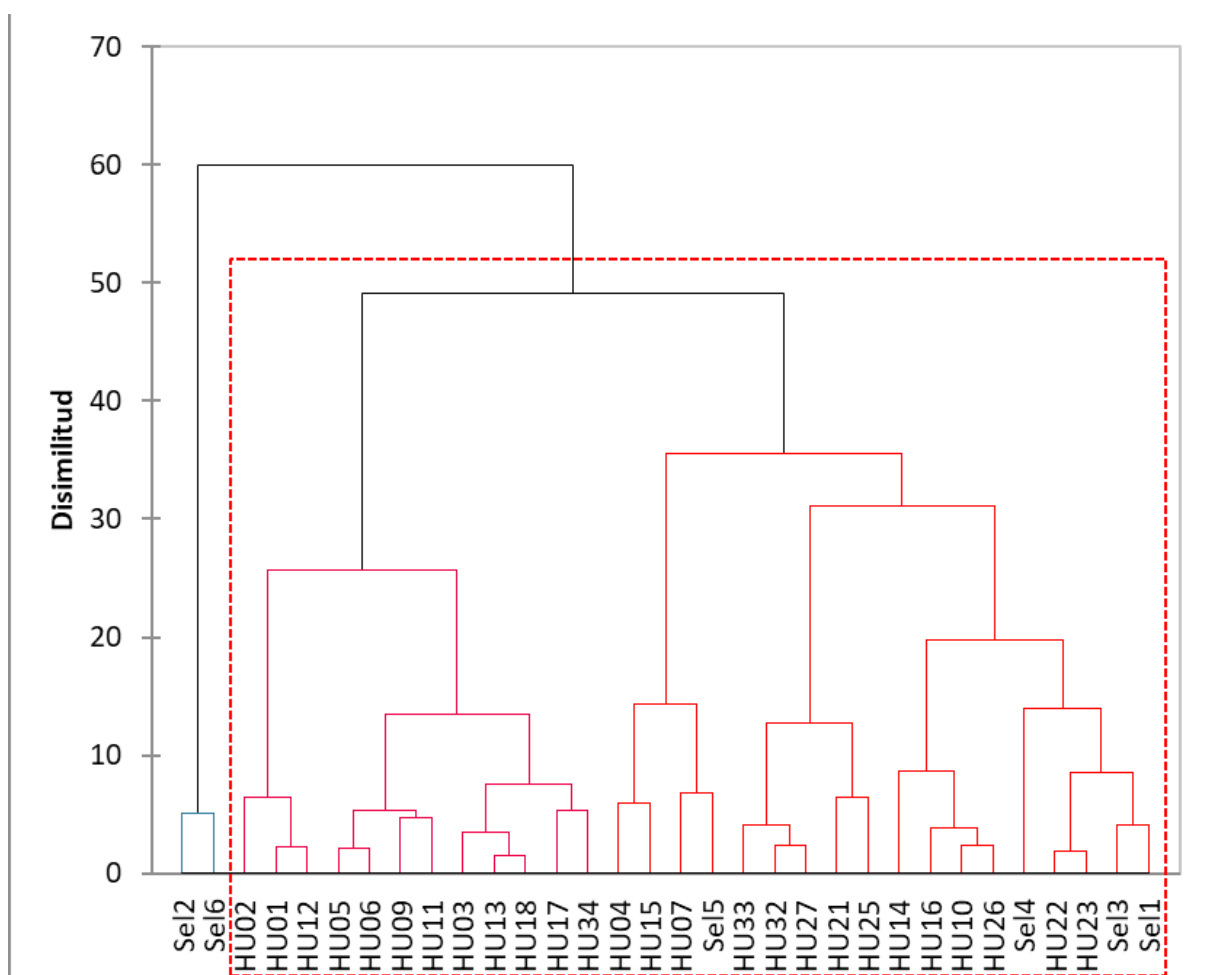


Fig. 8. Sellos 5-6, sobre vasos de cerámica engobada procedentes de Huesca.

**Tabla.** Resultados del análisis de las pastas cerámicas de las piezas selladas (en porcentaje en peso, excepto estroncio y bario que se dan en microgramos por gramo) y composición promedio del alfar recuperado en Jara (DS: desviación estándar del promedio).

	$Na_2O$	$MgO$	$Al_2O_3$	$K_2O$	$CaO$	$TiO_2$	$MnO$	$Fe_2O_3$	$Sr$	$Ba$
Sello 1	0,660	2,54	19,4	3,53	7,62	0,479	0,0474	5,20	450	453
Sello 3	0,745	2,49	19,1	3,75	6,75	0,499	0,0459	5,30	497	618
Sello 4	0,532	2,72	19,6	2,82	5,70	0,502	0,0411	5,74	529	472
Sello 5	0,669	2,29	19,4	3,89	7,85	0,547	0,0638	5,75	808	522
Sello 2	0,682	2,24	19,6	4,02	8,61	0,525	0,0604	6,39	851	945
Sello 6	0,684	2,11	19,6	3,70	8,50	0,530	0,0654	6,01	1029	793
<i>Alfar</i>	0,770	2,70	19,0	3,83	6,16	0,659	0,0422	6,16	440	504
<i>DS</i>	0,138	0,23	2,0	0,33	1,66	0,092	0,0065	1,02	111	42



**Fig. 9.** Dendrograma resultado del tratamiento estadístico de los resultados del análisis de las pastas cerámicas de los sellos (la línea discontinua en rojo señala el grupo de cerámicas del testar).

## COMENTARIO

A pesar del aire de familia de los seis sellos, se aprecia claramente la utilización de al menos dos matrices distintas en su elaboración. Los ejemplares 1-4 son de dimensiones ligeramente mayores con letras capitales de aspecto convencional (fig. 7), mientras que los sellos 5 y 6, son algo más pequeños y presentan ligeras diferencias paleográficas respecto a los primeros, entre las que destaca la A de aspecto cursivo con el travesañ interior oblicuo y la existencia de un nexo entre las dos primeras letras del texto (fig. 8).

*Auctus* es un cognomen latino utilizado tanto por ingenuos como por esclavos y libertos, por lo que, en ausencia de otros datos, no resulta prudente hipotetizar sobre la condición jurídica de nuestro alfarero (Kajanto, 1965: 350). El nombre está bien atestiguado en la península ibérica, si bien es la primera vez que se documenta en el territorio aragonés (Abascal, 1994: 291).

## CARACTERIZACIÓN ANALÍTICA DE SUS PASTAS

La pasta cerámica de estos sellos se analizó mediante espectrometría de emisión óptica con plasma de acoplamiento inductivo (ICP-OES, Inductively Coupled Plasma Optical Emission Spectrometry), a partir de una pequeña cantidad extraída en polvo y, posteriormente, disuelta. Se determinaron los elementos mayoritarios y algunos minoritarios: sodio (Na), magnesio (Mg), aluminio (Al), potasio (K), calcio (Ca), titanio (Ti), manganeso (Mn), hierro (Fe), estroncio (Sr) y bario (Ba). La composición química aparece en la tabla.

Como puede verse en la tabla, se trata de pastas poco calcáreas (aproximadamente 6-8 % CaO), siendo la composición de los sellos 2 y 6 ligeramente diferentes por su contenido en calcio y, sobre todo, en estroncio y bario. Teniendo en cuenta los antecedentes expuestos, los datos analíticos se compararon con los que ya se tenían de los materiales del testar recuperado en la ermita de Jara (Pérez-Arategui, en Mínguez [e. p.]). El tratamiento estadístico de todos estos resultados mediante clasificación por agrupamiento según vinculación completa de la distancia euclidiana al cuadrado, permitió concluir que cuatro de los sellos no eran significativamente diferentes de la pasta representativa de los materiales del testar (tabla), en concreto, los sellos n.ºs 1, 3, 4 y 5 (fig. 9). Se confirmaba también la pequeña diferencia con los sellos n.ºs 2 y 6.

## REFLEXIONES FINALES

La caracterización analítica de estas piezas confirma la impresión preliminar obtenida por la observación macroscópica: se trata de vasos que podrían haber sido elaborados en los alfares ubicados en el suburbio occidental de *Osca* (Huesca), seguramente en el mismo taller del que procedían los materiales recuperados en el depósito secundario descubierto en las inmediaciones de la ermita de Jara.

Este descubrimiento abre sugerentes perspectivas para el estudio de las producciones locales de cerámica de mesa a comienzos de época imperial, incorporando una nueva firma de artesano —con dos variantes gráficas— al magro repertorio de cerámicas comunes selladas del valle medio del Ebro.

## REFERENCIAS BIBLIOGRÁFICAS

- Abascal Palazón, Juan Manuel (1994). *Los nombres personales en las inscripciones latinas de Hispania*, Murcia, Universidad Complutense de Madrid/ Universidad de Murcia (Área de Historia Antigua).
- Aguarod Otal, M.<sup>a</sup> Carmen (1984). Avance al estudio de un posible alfar romano en Tarazona, II: Las cerámicas engobadas, no decoradas. *Tvriaso*, 5, pp. 27-106.
- (2014). El suburbio alfarero de la Colonia Caesar Augusta y la producción de una de sus *figlinae*: un mortero sellado Dramont D2. En Rui Morais, Adolfo Fernández Fernández y M.<sup>a</sup> José Sousa (eds.), *As produções cerâmicas de imitação na Hispania*, 1, Oporto, Universidad de Oporto, pp. 177-190.
- (2017). Cerámica común de mesa y de cocina en el valle del Ebro y producciones periféricas. En Carmen Fernández Ochoa, Ángel Morillo y Mar Zarzalejos (eds.), *Manual de cerámica romana*, III, Alcalá de Henares, Museo Arqueológico de la Comunidad de Madrid, pp. 15-95.
- y M.<sup>a</sup> Teresa Amaré (1987). Un alfar romano de cerámica engobada, común y lucernas en Tarazona (Zaragoza). En *XVIII Congreso Nacional de Arqueología*, Zaragoza, Universidad de Zaragoza, pp. 841-861.
- M.<sup>a</sup> Pilar Lapuente, José Antonio Mínguez y Josefina Pérez (1999). Primeros resultados del estudio arqueométrico de un alfar de época romana en Zaragoza. En *II Congreso Nacional de Arqueometría (Caesaraugusta, 73)*, Zaragoza, IFC, pp. 77-87.

- Aguilera, Isidro, y Juan A. Paz (1987). La etapa romano-imperial (siglos I-III d. C.). En Isidro Aguilera *et alii*, *El solar de la Diputación Provincial de Huesca: estudio histórico-arqueológico*, Huesca, Diputación Provincial de Huesca, pp. 61-89.
- y Borja Díaz (2020). Un nuevo sello sobre *dolium* procedente de la villa romana de Valesclaras (Alberite de San Juan, Zaragoza). En José Ignacio Lorenzo y José María Rodanés (eds.), *III Congreso de Arqueología y Patrimonio Aragonés*, Zaragoza, Universidad de Zaragoza / Museo de Zaragoza, pp. 241-248.
- Beltrán, Miguel (2024). Hitos cerámicos del valle del Ebro en época romana. En José Carlos Sáenz, Carmen Aguarod y César Heras (coords.), *Los cursos fluviales en Hispania, vías de comercio cerámico: actas del VI Congreso Internacional de la SECAH (Zaragoza, 2022)*, Zaragoza, Universidad de Zaragoza, pp. 17-34.
- Cantos, Álvaro, y José Carlos Sáenz (2007). Hallazgo de un molde de *terra sigillata* hispánica en *Caesaraugusta* (Zaragoza). En *XXVI Congreso Nacional de Arqueología (Caesaraugusta, 78)*, Zaragoza, IFC, pp. 481-486.
- Cinca Martínez, José Luis (2014). Nuevas evidencias de industria alfarera en *Calagvrris* (Calahorra, La Rioja). *Kalakorikos*, 19, pp. 67-93.
- Galve, M.<sup>a</sup> Pilar (2008). *La necrópolis occidental de Caesaraugusta en el siglo III (calle Predicadores, 20-30, Zaragoza)*, Zaragoza, Ayuntamiento de Zaragoza / IFC.
- Justes, Julia, y M.<sup>a</sup> José Calvo (2013). Aproximación al alfar romano de la calle Pedro Sopena de Huesca. *Bolskan*, 24, pp. 155-165.
- y José Ignacio Royo (2016). ¿Un nuevo tipo de arqueología urbana?: los seguimientos arqueológicos en viales de los cascos históricos. Dos casos singulares: Jaca y Huesca. En José Ignacio Lorenzo y José María Rodanés (eds.), *I Congreso de Arqueología y Patrimonio Aragonés: actas*, Zaragoza, Colegio Oficial de Doctores y Licenciados en Filosofía y Letras y en Ciencias de Aragón, pp. 757-767.
- y Fernando Varas (2020). Dos nuevas estructuras relacionadas con el agua en Osca. En José Ignacio Lorenzo y José María Rodanés (eds.), *III Congreso de Arqueología y Patrimonio Aragonés*, Zaragoza, Universidad de Zaragoza / Museo de Zaragoza, pp. 323-332.
- Kajanto, Iiro (1965). *The Latin cognomina (Societas scientiarum fennica, commentationes humanarum litterarum, xxxvi, 2)*, Helsinki, Keskuskirjapaino.
- Mínguez, José Antonio (1991). *La cerámica romana de paredes finas: generalidades*, Zaragoza, Universidad de Zaragoza.
- (2014). El consumo de cerámicas para uso doméstico en *Osca* durante el siglo I de la era: importaciones y producciones locales. *Bolskan*, 25, pp. 117-151.
- (2018). Molde del ceramista Gaius Valerius Verdullus para la fabricación de paredes finas encontrado en *Osca* (Huesca). En Ramon Járrega y Enric Colom (eds.), *Figlinae Hispaniae: nuevas aportaciones al estudio de los talleres cerámicos de la Hispania romana*, Tarragona, ICAC, pp. 141-158.
- (e. p.). *Una ciudad de artesanos: la producción de cerámica romana en la Urbs Victrix Osca* (edición de Borja Díaz Ariño, Julia Justes Floría y José Ángel Asensio Esteban, con la colaboración de Josefina Pérez-Arantegui y Adela Duclos Bernál).
- Rey Lanaspá, Javier, Alfredo Serreta Oliván y José Antonio Cuchí Oterino (2000). Notas sobre una acequia perdida bajo el casco antiguo de la ciudad de Huesca. *Bolskan*, 17, pp. 229-235.

