

## LAS CRUCES PROTECTORAS DE LOSANGLIS Y FONTELLAS<sup>1</sup>

José Luis VILLARROEL SALCEDO\*  
José Antonio CUCHÍ OTERINO\*\*

RESUMEN.— En los términos de Losanglis y Fontellas existe un relativamente alto número de cruces, desconocido en otras localidades de la zona. Una de ellas se puede considerar como una cruz de término. Otra está junto a la ermita de Nuestra Señora de Casbas, asociada al descubrimiento de esta. El resto de las cruces están colocadas en los cordales circundantes que rodean el pueblo y parecen tener una función protectora. Aunque se conoce poco de su origen y su historia, el hecho de que se bendijeran el día de San Gregorio Ostiense hace sospechar que pudieran estar relacionadas con la protección contra la langosta, plaga común en el valle del Ebro. El presente trabajo realiza un inventario de estas cruces y propugna la necesaria protección para su conservación.

PALABRAS CLAVE.— Losanglis. Cruces. San Gregorio Ostiense. Langosta.

ABSTRACT.— In Fontellas and Losanglis there is a relatively high number of crosses, not to be found in other towns in the area. One of them could be a boundary

---

\* Universidad de Zaragoza. [jlvilla@unizar.es](mailto:jlvilla@unizar.es)

\*\* Universidad de Zaragoza. [cuchi@unizar.es](mailto:cuchi@unizar.es)

<sup>1</sup> Agradecemos la ayuda de Gregorio Giménez, de casa Carrera de Losanglis; Luis Gurucharri, párroco en su día de Losanglis; Chesús Giménez, de Ayerbe; José María Giménez, padre e hijo, de casa Carrera de Biscarrués; Eloy Bernués, de Aniés; José Antonio Mallada, de casa Mallada de Piedratajada; Francisco Bolea y Marta Puyol, de Huesca. María Teresa Villarroel, Celia Marquina y Luis Borderías participaron activamente en las búsquedas. Agradecemos también la información recogida en el Sistema de Información del Patrimonio Cultural Aragonés (Sipca).

cross; another one is by the Our Lady of Casbas hermitage and is associated with its discovery. The rest of the crosses are located in the surrounding mountains around the village and seem to have a protective purpose. Although little is known of their origins and history, the fact that they are blessed on the day of San Gregorio Ostiense raises the suspicion that they could be linked to the protection against the locusts, a common pest in the Ebro valley. This work carries out an inventory of these crosses and defends the need for a framework for its protection and conservation.

Desde el núcleo de Losanglis llama la atención una cruz plantada en el cordal del monte de Valderrasal, en dirección noroeste, que se recorta en el cielo. Dada la distancia a la que se encuentra y la claridad con la que se ve, se intuyen unas dimensiones nada despreciables. En sentido contrario, hacia el sureste, con mayor dificultad pero también recortándose en el cielo, puede observarse una segunda cruz de menores dimensiones en los montes que cierran Bardarango. Ambas se muestran en la figura 1. Además, en las cercanías del pueblo se localiza otra cruz de piedra junto a la Caseta d'os Pobres, un antiguo refugio público para transeúntes. Existe una cuarta cruz junto a la ermita de la Virgen de Casbas. Pero estas cruces no son ni las únicas que hubo antaño ni las únicas que existen en la actualidad.

Cruces con diversos orígenes y funciones se pueden ver en diversos lugares de Aragón. Hay cruces de término, de viacrucis y de difuntos, así como *peirones* y *pilarets*. Las primeras se sitúan habitualmente en la periferia de las localidades. Las cruces de viacrucis tienen un número fijo y una organización característica en torno a un camino. Las de difuntos, fuera de las de cementerio, suelen estar relacionadas con la pasada Guerra Civil y tienen un evidente significado de recuerdo. A lo largo de caminos de Teruel y provincias limítrofes están los *peirones*, pilares híbridos de cruz y capilla de modestas dimensiones que se encuentran tanto en núcleos urbanos como fuera de ellos. Véase, por ejemplo, Margalé (2002) y Edo (2007). En las cabañeras de la Ribagorza y La Litera están los *pilarets*, descritos por Corbera (2011). Además, en algunas cumbres significativas aparecen cruces y otras imágenes religiosas relacionadas con una recomendación que hizo el papa León XIII.

Dada la existencia de un amplio número de cruces en un territorio reducido, este trabajo ha tenido como objetivo localizar el conjunto de cruces del entorno de Losanglis e intentar identificar su función.

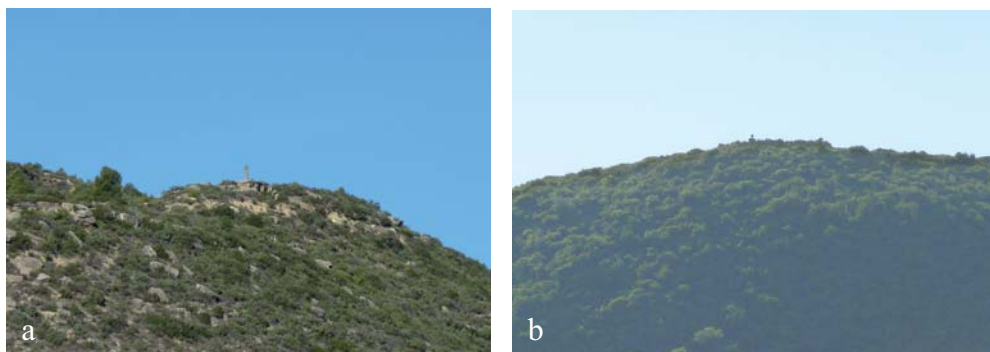


Figura 1. Las cruces se recortan en el cielo. a) Cruz de piedra. b) Cruz de San Gil.

## LOSANGLIS Y FONTELLAS

Losanglis, a 514 metros sobre el nivel del mar, está situada en la val del río Vadiello, afluente por la izquierda del Gállego, en el que desemboca unos 5 kilómetros aguas abajo de aquella localidad. El Vadiello fue, en el pasado, el tramo bajo del río Seco de Ayerbe, que hoy se encuentra capturado por el barranco de San Julián.

Losanglis está alojado en un valle, de dirección noreste-suroeste, jalonado por dos cordales alomados que siguen la misma dirección y cuya cota máxima son 697 metros. Varios valles menores descienden transversales desde los cordales. A 2,5 kilómetros de Losanglis, en dirección este se encuentra el pequeño caserío de Fontellas, situado en el extremo meridional de un glacis que desciende desde la sierra de Loarre y que finaliza abruptamente en las cercanías del cerro testigo de Monzorrobal.

La zona tiene una interesante base histórica. Restos romanos se han localizado en puntos cercanos, asociados a una posible calzada. Ayerbe aparece en época musulmana en oposición a los navarros y aragoneses apostados en las sierras que dominan la zona por el norte. Tras la Reconquista, este territorio pasa durante siglos al señorío temporal de la familia Urriés, que tuvo grandes propiedades hasta finales del siglo XIX.

Losanglis, *Os Anguiles* (Los Ángeles), tiene una población actual de 55 habitantes (padrón de 2011), y en el siglo XVIII vivían 24 familias de labradores. Su núcleo urbano se configura en tres barrios: Bajo, Medio y Alto. En el barrio Medio se encuentran la iglesia parroquial del siglo XVII, dedicada a Santiago el Mayor, y una fuente-lavadero de piedra y ladrillo. Destacan dos casas de fachada de piedra de sillería con portadas de medio punto del siglo XVIII. Fontellas, nominada por la modesta fuente que se encuentra

junto al caserío, deshabitado hasta hace muy pocos años, está situada al sureste de Ayerbe, cerca del polígono industrial de esta última localidad. Su iglesia parroquial está dedicada a santa Ana y posee una cruz de término del siglo XVIII. Históricamente era una parada del camino entre Zaragoza y Jaca. El camino, en este tramo, subía desde Rosel por Fontellas al castillo de Marcuello, pasaba por las pardinas de Pequera y Casa Blanca y descendía el Escalete hacia la venta de La Garoneta y el puente de Anzánigo.

Ambas localidades constituían una única parroquia al menos desde el siglo XVI. Así, el libro parroquial de Losanglis recoge, entre 1812 y 1814, los enterramientos en Santa Ana de Fontellas de varios presos españoles que los soldados de Napoleón conducían forzados hacia Francia (Cuchí, 2012).

#### LAS CRUCES DE LOSANGLIS Y FONTELLAS

Gracias a los recuerdos de personas de edad y a partir de las cruces actualmente visibles desde Losanglis, se ha formulado un esquema de búsqueda para completar el conjunto de las cruces. Además se ha contado con la información que presenta el Sistema de Información del Patrimonio Cultural Aragonés (Sipca), que cataloga cuatro cruces en la zona. En principio se ha supuesto que la mayoría de las cruces debían de verse recortadas en el cielo desde Losanglis, ya que se encuentran ubicadas en el cordal de los cerros circundantes, aunque en la actualidad solo se distinguen dos de ellas, que se presentan en la figura 1. El resto han caído o han sido recubiertas por la potente recuperación de la vegetación que ha seguido al éxodo rural, el descenso en el uso de la leña y la práctica desaparición de la ganadería de ovino. Para localizarlas se han realizado diversas salidas, recorriendo sistemáticamente los cordales. Es de destacar que la distancia entre cruces no es uniforme, sino que hay ciertos vacíos en los cordales que sugieren la posible desaparición de alguna de ellas. En este sentido, se han hallado hasta tres encastrés que podrían haber pertenecido a cruces desaparecidas. La búsqueda ha tenido también resultados no previstos, ya que dos cruces no esperadas inicialmente parecen estar asociadas a la población de Fontellas. Adicionalmente, en la zona de cordales se han encontrado diversas cruces de pequeñas dimensiones grabadas en bancos de piedra. Parecen corresponder a una distribución de términos.

Las cruces (o sus emplazamientos) ya conocidas y las reencontradas se muestran espacialmente en la figura 2, mientras que la tabla 1 presenta los datos fundamentales sobre ellas.

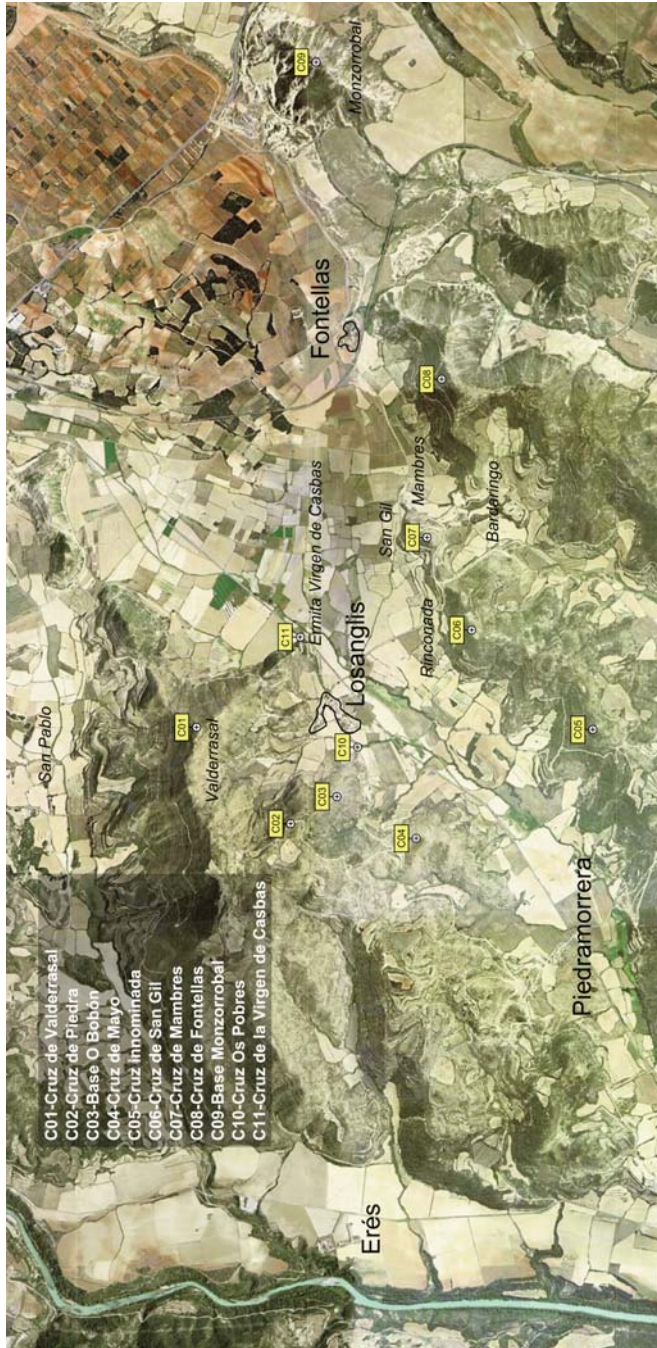


Figura 2. Situación de las cruces protectoras de Losanglis y Fontellas.

<i>Cód.</i>	<i>Nombre conocido</i>	<i>Situación</i>	<i>Coordenadas</i>	<i>Altura (m)</i>
C01	Cruz de Valderrasal	Cordal de Valderrasal, Canterón d'os Cubilars	30T 688668 4681160	688
C02	<i>Cruz de piedra</i>	Cordal de Valderrasal	30T 688039 4680549	649
C03	Encastre de la piedra O Bobón	Cordal de la piedra O Bobón	30T 688216 4680252	607
C04	<i>Cruz de Mayo</i>		30T 687945 4679741	590
C05	Cruz innominada		30T 688648 4678590	630
C06	<i>Cruz de San Gil</i>	Paco de la Socarrada	30T 689296 4679377	632
C07	Cruz de Mambres	San Gil, Mambres	30T 689895 4679668	603
C08	Cruz de Fontellas		30T 690921 4679569	658
C09	Encastre de Monzorrobal	Monzorrobal	30T 692980 4680376	664
C10	<i>Cruz de los Pobres</i>	Caseta d'os Pobres, salida de Losanglis a Valderrasal	30T 688533 4680118	523
C11	Cruz de la Virgen de Casbas	Entorno de la ermita de la Virgen de Casbas	30T 689238 4680484	526

*Tabla 1. Datos de localización de las cruces de Losanglis y Fontellas. Las coordenadas UTM están en el European Datum 1979. Los nombres en cursiva son los recogidos en las fichas del Sipca.*

## DESCRIPCIÓN INDIVIDUAL DE CADA CRUZ

### *C01. Cruz de Valderrasal*

Es la cruz situada más al norte y a mayor cota del conjunto. Se encuentra a pocos metros hacia el norte de una de las cimas del cordal de Valderrasal, como muestra la figura 3a. La cruz está rota, seccionada por su base y caída en el suelo. Uno de sus brazos está partido y pueden observarse sus restos, bastante degradados, en su proximidad (fig. 3b). La cruz tenía una altura de 1,20 m y era más ancha en su base. El basamento que presenta en la actualidad está construido con bloques de piedra toscos rectangulares (fig. 3c). La orientación de la cruz es 65° N.



Figura 3. Cruz C01. a) Cruz seccionada por su base en el cordal de Valderrasal. b) Detalle: uno de los brazos de la cruz está roto. c) El basamento está realizado con bloques toscos rectangulares.

### *C02. Cruz de piedra*

Se trata de la cruz más conocida y grande del conjunto (fig. 4). Desde Losanglis puede verse recortándose en el cielo en el cordal del monte de Valderrasal (noroeste). Además está situada a escasos metros del camino que sube a los campos de esa zona.



Figura 4. Cruz C02, catalogada como cruz de piedra. Al fondo, Losanglis.  
A la derecha, detalle de la cruz grabada en la cruz.

Está encastrada en una gran laja de roca horizontal. Sus brazos están orientados siguiendo la dirección del cordal y tiene una altura de 2 metros. En su interior presenta una cruz grabada cuyos brazos acaban en círculos. Está catalogada por el Sipca como *cruz de piedra* (ref. 1-INM-HUE-006-039-010). Presenta un buen estado de conservación.

### *C03. Encastre de la piedra O Bobón*

Se trata de un encastre (fig. 5) tallado en una roca en el cordal que desciende desde Valderrasal pasando por la característica piedra O Bobón, nombre relacionado con un búho real. La cruz que posiblemente estuvo en este lugar no ha sido encontrada en los alrededores.





*Figura 5. Posible encastrado de la cruz C03. Al fondo, la val del río Vadiello.*

#### *C04. Cruz de Mayo*

Se trata de la última cruz del cordal de Valderrasal. Tal como muestra la figura 6, mira con precisión hacia la iglesia del pueblo de Losanglis. Está encastrada en la roca y es de factura mucho más moderna que el resto. Es una cruz de tamaño medio en relación con las demás. Sus dimensiones son 1,45 metros de altura y 0,70 de



*Figura 6. Cruz C04, catalogada como cruz de Mayo. Al fondo, Losanglis.*

envergadura. Está pintada de blanco, posiblemente para facilitar su localización desde el pueblo. La fecha inscrita en su interior, 1921, parece indicar el año en que se colocó. Es de suponer la existencia de una cruz mucho más antigua que fue sustituida por la actual. Esta inscripción atestigua que los ritos relacionados con las cruces estaban activos en los años veinte del siglo XX. Está catalogada por el Sipca como *cruz de Mayo* (ref. 1-INM-HUE-006-039-009). Presenta un buen estado de conservación.

#### *C05. Cruz innominada*

Se trata de una cruz desconocida en la actualidad por los vecinos. Su pedestal es roca viva con un encastre (fig. 7a). Mira con precisión hacia la iglesia de Losanglis.



Figura 7. Cruz C05. Está encastrada en la roca y se encuentra mirando a Losanglis.

Sus dimensiones son 1 metro de altura, 0,70 de envergadura y 0,22 de grosor. En su interior tiene grabada una cruz similar a la de la C06. En los planos superiores presenta cruces toscas grabadas. Se encuentra prácticamente cubierta por la vegetación (coscoja), que la oculta de las miradas y defiende el acceso (fig. 7b).

Cerca de esta cruz, en el mismo bancal de piedra, existe un encastre tallado que podría pertenecer a otra cruz. También podría ser la antigua localización de la cruz hallada.

#### *C06. Cruz de San Gil*

Esta cruz se erige en el cordal que separa que separa Bardaringo de la val de Vadiello, en el lugar denominado *Paco de la Socarrada*, que domina el llano de la Rinconada. Su altura es de 0,80 metros y tiene grabada en su interior una cruz similar a la de la C05 (fig. 8b). Su pedestal es un gran bloque casi cúbico que se encuentra fracturado (fig. 8a). En este bloque está tallado el encastre que sujeta la cruz. La cruz mira hacia la zona del pueblo. Sin embargo, el conjunto está claramente movido y no se descarta que la cruz mirara originalmente hacia la iglesia de Losanglis. Seguramente se cayó y fue vuelta a poner en su sitio. Figura en el Sipca como *cruz de*



Figura 8. Cruz C06. a) La cruz mira a Losanglis desde el cordal que separa Bardaringo de la val de Vadiello. b) En su interior presenta una cruz grabada similar a la de la C05.

*San Gil* (ref. 1-INM-HUE-006-039-011), aunque el topónimo *San Gil* hace referencia a una zona diferente. Más adecuado sería identificarla como *cruz del Paco de la Socarrada* o *de la Rinconada*.

#### C07. Cruz de Mambres

Esta cruz (fig. 9) se encuentra situada en la cima del cerro que hay sobre el desaparecido poblado de Mambres, en la zona de San Gil. Se le ha dado el nombre de *cruz de Mambres*, aunque también podría haber sido llamada *de San Gil* si este nombre no se le hubiera dado oficialmente, de forma poco precisa, a otra de las cruces.

Se trata de una cruz patada en buen estado pero que se encuentra caída en el suelo. A su lado está el pedestal prismático con el encastre tallado. La cruz ha sido sustituida por un mojón de piedras. El pedestal parece movido. Las dimensiones de la cruz son 1,10 metros de altura y 0,55 de envergadura.



*Figura 9. Cruz C07. La cruz se encuentra en el suelo y en su lugar hay un mojón de piedras. Al fondo, Losanglis.*

#### *C08. Cruz de Fontellas*

Esta cruz patada (fig. 10a) es una de las de mayores dimensiones del conjunto. Parece claramente asociada al núcleo de Fontellas, pues miraba hacia él. Su factura es diferente a la del resto, menos tosca, y tiene la base ensanchada. Su pedestal (fig. 10b) es una losa pequeña en comparación con las dimensiones de la cruz, y el encastramiento es de muy poca profundidad. Ante la endeblez de este pedestal no parece raro que la cruz haya caído.

Sus dimensiones son 1,70 metros de altura, 0,65 de envergadura y 0,28 de anchura. La terminación superior de la cruz está seccionada y los posibles fragmentos totalmente degradados.

Su descubrimiento fue casual, ya que no se suponía la existencia de cruces en esta zona. El hallazgo abrió nuevas posibilidades que fueron apoyadas al conocerse mediante los libros parroquiales de Losanglis que ambas localidades formaban una sola parroquia.



*Figura 10. Cruz 08. a) Detalle del puente de la cruz: la parte superior ha desaparecido. b) Detalle del pie y el basamento de la cruz de Fontellas, que se encuentra derribada. c) Vista de Fontellas desde el emplazamiento de la cruz.*



*Figura 11. Cruz C09. Encastre en roca de la posible cruz de Monzorrobal.*

#### *C09. Encastre de Monzorrobal*

Se trata de un encastre tallado en un gran bloque de piedra situado en el cordal del monte de Monzorrobal (fig. 11). El bloque se encuentra movido debido a la erosión en su base. La posible cruz que hubo en este lugar no ha sido encontrada. Desde este punto se divisa con claridad el núcleo de Fontellas.

#### *C10. Cruz de la Caseta d'os Pobres*

La cruz de la Caseta d'os Pobres (fig. 12) se encuentra en una de las salidas de Losanglis, en el antiguo camino de Erés y actual camino de acceso a las fincas de Valderrasal. Por este motivo podría considerarse como una cruz de término. Sin embargo, no se conoce si fue erigida como tal o como otro elemento del conjunto de cruces protectoras.



*Figura 12. Cruz C10, la cruz de la Caseta d'os Pobres.*

Se trata de una de las cruces grandes del conjunto. Tiene un pedestal cúbico y está ligeramente inclinada. Está catalogada en el Sipca como *cruz de los Pobres* (ref. 1-INM-HUE-006-039-008).

#### *C11. Cruz de la Virgen de Casbas*

La modesta cruz de la Virgen de Casbas (fig. 13) se encuentra en las laderas donde se levanta el santuario del mismo nombre, al borde del camino que parte de Losanglis en dirección a Ayerbe. Está situada en el lugar donde se supone que apareció la imagen.

Cruz y pedestal se encuentran talladas en una misma roca. Sus dimensiones son 0,51 metros de altura, 0,43 de envergadura y 0,19 de anchura. Se trata, pues, de una de las cruces más pequeñas del conjunto. Tradicionalmente se depositaban piedras sobre sus brazos cada vez que se pasaba por ella.





Figura 13. Cruz C11. a) Cruz de la Virgen de Casbas. b) Al fondo, la ermita.

#### LAS CRUCES Y SU FUNCIÓN PROTECTORA

Como se ha señalado, se han localizado diversos tipos de cruces. Son abundantes las pequeñas cruces grabadas en la roca, de las que la figura 14 es un ejemplo. Parecen corresponder a algún tipo de amojonamiento o deslinde. En Losanglis se considera que se trata de lindes para *suertes*.

Es evidente que las cruces talladas forman dos conjuntos diferentes. La cruz de la Caseta d'os Pobres puede ser catalogada como una típica cruz de término por su cercanía al núcleo urbano. La pequeña cruz de la Virgen de Casbas está relacionada con el santuario. El resto están alejadas del núcleo, en lo alto de cordales, en puntos característicos divisables desde el pueblo. Por su ubicación podrían ser el soporte de un ritual relacionado con las labores agrarias, ya que se bendecían el 9 de mayo.

La bendición de campos, un ritual mixto de agradecimiento y protección, es una práctica habitual que se realiza en muchos lugares del Alto Aragón durante el mes de mayo. Normalmente se bendicen los términos hacia los puntos cardinales en relación con las cruces de término, que suelen estar colocadas junto a los núcleos para facilitar la presencia de las personas mayores. Ceremonias de este tipo se llevan a cabo el día 3 de mayo, festividad de la Invención de la Cruz. Ese día se bendicen los términos de Ayerbe desde San Miguel hacia los cuatro puntos cardinales. También se hace en Riglos. En otras localidades es frecuente que esa fiesta se desplace hacia el domingo



*Figura 14. Ejemplos de cruces grabadas sobre roca.*

más cercano u otra fecha próxima. Así, en Biscarrués se realiza una bendición similar desde la ermita de Santa Quiteria en el día de su festividad, el 22 de mayo.

En Losanglis la bendición de las cruces se celebraba el día 9. En principio podría pensarse en un simple cambio de día, pero podría haber otras razones. Es posible que hubiera dos ritos con objetivos diferenciados en fechas cercanas y que tuvieran un soporte distinto. A modo de ejemplo, en Escanilla, en Sobrarbe, hay dos cruces desde donde se bendecía de forma independiente los días 3 y 9 de mayo (comunicación personal de Marta Puyol y Francisco Bolea).

El 9 de mayo se celebra la festividad de San Gregorio Ostiense. Ocasionalmente confundido con san Gregorio Naciancemo o san Gregorio Magno, san Gregorio Ostiense fue monje benedictino y luego abad del monasterio de San Cosme y San Damián en Roma. Posteriormente fue nombrado obispo y cardenal de Ostia. En 1039 fue enviado

como nuncio a Castilla y Navarra, donde, entre otras cosas, conjuró una plaga de langosta. Murió el 9 de mayo de 1054 y se encuentra enterrado en la localidad navarra de Sorlada. Durante siglos se ha hecho pasar agua por el relicario de su cabeza para bendecir con ella los campos con el fin de prevenir o conjurar la plaga de langosta.

Las plagas de langosta son habituales en Aragón. Se originan en la zona semiárida del centro del valle de Ebro cuando las condiciones climáticas son favorables para la proliferación de saltamontes adultos de la especie endémica *Dociostarus maroccanus Thunberg*, y luego se desplazan hacia zonas más frescas. Jerónimo Zurita menciona una plaga que en 1495 afectó a una parte importante de Aragón. Entre 1685 y 1687 la plaga fue muy grave en el Gállego medio y la Guarguera, como refleja la excepcional inscripción del dintel de ventana de la casa El Señor, sede tradicional de la familia Villacampa en Laguarda. Satué (1991), al resumir diversas manifestaciones de religiosidad popular, dice que Alavés (1702) indica que el valle del Gállego actuó como paso de la plaga de langosta hacia la montaña. En el siglo XVIII hubo un repunte de la plaga en todo el país, por lo que el relicario de la cabeza de san Gregorio Ostiense fue trasladado a numerosos lugares afectados (Alberola, 2012). A partir de ese mismo siglo la plaga llamó la atención de naturalistas como Ignacio Jordán de Asso, quien en 1785 escribió un tratado específico para combatirla. Desde principios del siglo XVII se combinaron las prácticas religiosas y las acciones técnicas (Azcárate y Maldonado, 1992; Peris, 2008; Sanz, 2011).

A comienzos del siglo XX la roturación de suelos en el entorno de Zaragoza, combinada con la lucha específica contra los insectos, controló el problema. Sin embargo, todavía se originan bandos migratorios de ciertas dimensiones. El último se produjo en mayo de 2003 en el entorno de Villanueva de Gállego.

Por lo tanto, durante siglos, mientras avanzaban los métodos de control de las plagas de langostas, era natural que los rituales cristianos relacionados con la lucha contra estos insectos fueran práctica habitual en la ribera del Gállego. Así, en 1421, Tauste ofrecía un voto a san Miguel tras haber finalizado una plaga de langosta (García Herrero y Torreblanca, 1993). Aunque también se ha rogado a san Agustín y a san Jorge, el santo protector contra la langosta por excelencia es san Gregorio Ostiense (Barragán, 1978; Jimeno, 1997), al que Ejea y Sádaba, entre otras muchas localidades, hicieron votos en su día. San Gregorio se celebra en Erla, Valpalmas, Aniés, Alberite de San Juan y La Puebla de Castro. Y, desde luego, no sorprende que este san Gregorio tenga ermita y la correspondiente romería, hoy dentro del campo

de maniobras que lleva su nombre en las cercanías de Zaragoza, presunto foco de la última plaga de langosta.

El exorcismo contra la langosta tenía su ritual específico. Hay diversas referencias sobre conjuros donde el agua o las reliquias de san Gregorio tenían un importante papel (Satrústegui, 1979; Sanz, 2011). Según Guerrero (1662),

tras asperjar con agua bendita en todas las direcciones, y bendecir el término, el sacerdote o exorcista debía dejar plantada en el lugar la cruz grande utilizada en el conjuro, aquella que vimos llevaba escrita una fórmula exorcista en sus brazos horizontal y vertical: “[...] y allí la han de dexar para siempre, donde dicha Cruz diuise todos los campos, o lo más que se pueda”. Por tanto, el lugar debía ser, preferiblemente, una atalaya o pequeña elevación cercana. Colocar la cruz tenía como finalidad que los efectos del exorcismo fueran duraderos, para que así la localidad quedara resguardada de futuros peligros. De esta manera se actuó, por ejemplo, en Medina de Rioseco, en 1627, cuando ante una terrible plaga de langosta, se acabó realizando un conjuro en los propios campos afectados. Al finalizar, se situó allí una cruz, con una lámina expresando la razón de construirla, y que venía a acompañar a otra que había sido levantada, en circunstancias similares, 56 años atrás.

Por desgracia, ha quedado poco recuerdo del ritual que se celebraba en Losanglis. A principios del siglo XX las cruces de los cordales se bendecían entre las 9 de la mañana y el mediodía. Probablemente no se subía a todas las cruces. Existía una cofradía relacionada con las cruces y el sacerdote era subido a lomos de caballería, lo que denota la existencia de caminos hoy perdidos en su mayoría. A la bajada se realizaba una típica comida a base de bacalao. La tradición de la bendición se perdió hacia la Guerra Civil. Quizás se utilizó agua de San Gregorio en algún momento, porque una gestión sobre esta se menciona entre las funciones del campanero de San Pedro de Ayerbe (comunicación personal de Chesús Giménez).

Se desconoce la época de la construcción y colocación de las cruces de piedra. Es probable que inicialmente hubiera cruces de madera en los correspondientes encastres, que luego serían reemplazadas por cruces de piedra. Posiblemente la fecha de 1921 grabada en la cruz C04 corresponde al momento de la construcción de esta. Podría asociarse a cierto auge de la cantería que se detecta en la zona a finales del siglo XIX y en las primeras décadas del XX (iglesia de Sierra Estroñad, escuelas de Biscarrués, hotel de Ayerbe, etcétera), tema que merecería un estudio específico.

No se ha encontrado ninguna referencia a las romerías o a las cruces en los libros parroquiales de Losanglis. Tampoco se ha localizado el libro de la cofradía.

Lamentablemente, los archivos civiles de Ayerbe, con su valiosa información, se perdieron en la Guerra Civil española, y además está desapareciendo la generación que conoció el rito, su existencia y su funcionalidad.

Las cruces entran específicamente en el grupo de los monumentos catalogables como bienes de interés cultural a partir de la Ley 3/1999, de 10 de marzo, del Patrimonio Cultural Aragonés. En la actualidad el Sipca tiene registradas cuatro de las cruces de Losanglis, pero queda por catalogar el resto, con evidente interés tanto individual como de conjunto.

### CONCLUSIONES

- Se ha localizado en el entorno de Losanglis y Fontellas un conjunto de cruces ubicadas en zonas alejadas del núcleo urbano.
- Forman un interesante conjunto que parece tener una función protectora contra la plaga de langosta.
- Solo cuatro de ellas están catalogadas por el Sipca.
- Es evidente que el conjunto merece una adecuada protección.

### BIBLIOGRAFÍA DE REFERENCIA

- ALAVÉS Y LA SALA, Salvador Alberto (1702), *Compendio de la vida magna disputada de la gloriosa virgen, casada, mártir y reina de Aragón y su antigua y primera patrona, y siempre de la ciudad de Jaca y su montañas, santa Orosia, y de sus santos padres reyes de Bohemia, primeros cristianos de ella: Boriborio y Ludimila [...]*, Zaragoza, Pascual Bueno.
- ALBEROLA ROMÁ, Armando (2012), “Plagas de langosta y clima en la España del siglo XVIII”, *Relaciones*, 129, pp. 21-50.
- ASSO Y DEL RÍO, Ignacio Jordán de (1785), *Discurso sobre la langosta y medios de exterminarla*, Ámsterdam, Sommer.
- AZCÁRATE LUXÁN, Isabel, y Luis MALDONADO POLO (1992), “La plaga de la langosta y el tizón del trigo en la España ilustrada”, *Llul*, 15, pp. 309-330.
- BLASCO ZUMETA, José (1977), “Breve nota sobre la langosta y superstición hasta la ilustración del siglo XVIII”, *Boletín de la Sociedad Entomológica Aragonesa*, 20, pp. 363-365.
- BARRAGÁN LANDA, Juan José (1978), “Las plagas del campo español y la devoción a san Gregorio Ostiense”, *Cuadernos de etnología y etnografía de Navarra*, 29, pp. 273-298.
- CORBERA TOBEÑA, Carlos E. (2011), “Los pilarets en la comarca de La Litera”, *Littera*, 3, pp. 9-20.

- CUCHÍ OTERINO, José Antonio (2012), “La guerra de la Independencia en los libros parroquiales de Losanglís”, *Comarca*, 74, pp. 21-22.
- EDO HERNÁNDEZ, Pilar (2007), “Algunas tradiciones y costumbres en torno a los peirones de Bañón”, *Cuadernos del Baile de San Roque*, 20, pp. 23-46.
- GARCÍA HERRERO, María del Carmen, y María Jesús TORREBLANCA (1993), “San Miguel y la plaga de la langosta (claves para la interpretación del voto taustano de 1421)”, *Aragón en la Edad Media*, 10, pp. 281-305.
- GUERRERO Y MORCILLO, Mateo (1662), *Libro de conjuros contra tempestades, langostas, pulgón, cuquillo y otros animales nocivos que dañan y infestan los frutos de la tierra*, Madrid, Julián de Paredes.
- JIMENO, Roldán (1997), “San Gregorio Ostiense de Navarra, abogado contra plagas agrícolas y males del oído”, en *Actas del Simposio sobre Religiosidad Popular en España*, San Lorenzo de El Escorial, Ediciones Escorialenses, pp. 309-356.
- MARGALÉ HERRERO, Rafael (2002), “El patrimonio olvidado: peirones y cruces en Aragón”, *Trèbede*, 64, pp. 12-18.
- y Álvaro MARGALÉ ALZÓRRIZ (2002), *Los peirones en las comarcas del Jiloca y Campo de Daroca*, Calamocha, CEJ.
- PERIS FELIPO, Francisco Javier (2008), “Apuntes sobre la lucha contra la plaga de langosta en los siglos modernos”, *Tiempos Modernos*, 17, pp. 3-13.
- QUIÑONES, Juan de (1620), *Tratado de las langostas muy útil y necesario, en que se tratan cosas de provecho y curiosidad para todos los que profesan letras divinas y humanas y las mayores ciencias*, Madrid, Luis Sánchez.
- SANZ LARROCA, Juan Cosme (2011), “Exorcismos contra plagas agrícolas en la España del siglo XVII”, *Tiempos Modernos*, 23, pp. 1- 43.
- SATRÚSTEGUI, José María (1979), “Ritual de bendiciones de san Gregorio Ostiense”, *Cuadernos de etnología y etnografía de Navarra* 11 (31), pp. 179-184.
- SATUÉ OLIVÁN, Enrique (1991), *Religiosidad popular y romerías en el Pirineo*, Huesca, IEA.
- ZURITA, Jerónimo (1610), *Anales de la Corona de Aragón*, Zaragoza, Juan de Lanaja y Quartanet, t. 5, libro 2, cap. 12.